

Читай - и поймаешь!®

ISSN 0233-7754

# РЫБОЛОВ®

ЯНВАРЬ

1'2017



**Окуня в пруду  
пруд пруди.  
«Поматросим»?**  
(стр.36)

**Зимний  
джиг-спиннинг:  
медленный танец**  
(стр.46)

**Воблеры  
для студеной  
воды**  
(стр.56)

**Судачище с выставки**  
(стр.90)

12+

ISSN 0233-7754



17001



9 770233 775006

## КОСТЮМ ЗИМНИЙ «POLAR RING» RF 205666 DOWN

Цельный костюм «POLAR RING», специально создан для зимней рыбалки в экстремальных условиях, сделан по современным технологиям с использованием мембранной ткани R-TEX. Костюм рассчитан на рыбалку при температуре до -40°C. Наполнитель выполнен из пуха гуся, что позволяет носить эту одежду в любую, даже самую морозную погоду. Костюмы не промокают и не продуваются. Очень удобен капюшон со стоящим козырьком. Два внутренних утепленных кармана позволяют класть туда вещи, которые боятся холода, например, телефон. Костюмы прошли тестирование нашими рыбаками в весьма суровых климатических условиях и не вызвали никаких нареканий



Водонепроницаемость  
5000 мм/м<sup>2</sup>/24ч



Дышащие свойства  
3000 г/м<sup>2</sup>/24ч



Модель RF-205666  
down

### ОПТОВЫЕ ПРОДАЖИ:

Санкт-Петербург, ул. Профессора Качалова, 9А  
Тел.: (812) 318-50-87; (812) 318-50-88  
www.freeway.fish; e-mail: freeway@fwfish.ru

### РОЗНИЧНЫЕ МАГАЗИНЫ В САНКТ-ПЕТЕРБУРГЕ:

ТЦ «НЕО», Заневский пр. 38; Тел.: (812) 449-12-91  
ТЦ «КВАРТАЛ», ул. Новорыбинская 19/21; Тел.: (812) 740-18-87  
ТЦ «КИТАЙ-ГОРОД», пос. Парголово, Выборгское ш., 503; к.1, лит А  
Интернет-магазин: www.freeway-market.ru



ПРОФИЛЬ

УЧРЕДИТЕЛЬ:  
ООО «Редакция журнала «Рыболов»  
Журнал зарегистрирован в Министерстве РФ  
по делам печати, телерадиовещания  
и средств массовых коммуникаций  
Свидетельство о регистрации  
ПИ № 77-5550 от 10.10.2000 г.

Главный редактор А.ГОЛОВАНОВ

Над номером работали:  
В.А.ВОЛКОВ, Н.ГЛОБА,  
А.ПОХЛЕБКИН (ответственный редактор),  
А.РАССТЕГАЕВ

Фотографии и слайды:

А.ВОЛИЧЕНКО, В.А.ВОЛКОВ,  
В.Н.ВОЛКОВ, В.ЕГОРОВ, М.ЕФИМОВ,  
П.КОНОПЛЕВ, А.ЛИСИЦА, А.НОСОВ,  
А.ПОХЛЕБКИН, А.ФАЛАЛЕЕВ, Г.ШЕЛЯГ,

На обложке: фото А.ЧУЛАНОВА  
Верстка: А.НЕМЧИНОВ  
Рисунки: С.ЕРМИЛОВ

Адрес редакции:

Москва, Остаповский пр.-д, 5,  
бизнес-центр «Контакт», стр.4, офис 222.  
Тел./факс: 8 (495) 607-18-05

Адрес для почтовой корреспонденции:  
107078, г.Москва, а/я 118

PR-директор А.РАССТЕГАЕВ

Коммерческий директор П.ЖИЛИН

Отдел реализации:

П.ЖИЛИН, Ю.ЮДИН  
Тел.: 8 (495) 607-17-52

Отдел рекламы:

Тел.: 8 (495) 607-17-52

За содержание рекламных объявлений  
ответственность несет рекламодатель

Подписано в печать 12.12.2016 г.

Объем 6 печ.л.

Формат 145x210 мм, бумага мелованная

Цена договорная. Тираж 55000 экз.

Отпечатано в типографии Lietuvos rytas

Тел.: (+370 5) 274-37-43; +7 (495) 343-60-10

Рукописи не рецензируются и не возвращаются  
Редакция оставляет за собой право  
не вступать в переписку

©ООО «РЕДАКЦИЯ ЖУРНАЛА «РЫБОЛОВ», 2017 г.

Наши издания:

**РЫБОЛОВ**  
*Elite*  
**РЫБОЛОВ**

подписка

по каталогу «Газеты и журналы» агентства «Роспечать»  
полугодовой индекс: 72598      полугодовой индекс: 70794  
годовой индекс: 71693      годовой индекс: 72345

по каталогу МАП «Почта России»  
полугодовой индекс: 99396      полугодовой индекс: 99395  
годовой индекс: 24873      годовой индекс: 24872

Наш сайт – <http://www.rybolov.ru>



Европейская Ассоциация производителей  
и поставщиков рыболовного снаряжения

МАССОВЫЙ  
НАУЧНО-ПОПУЛЯРНЫЙ  
ИЛЛЮСТРИРОВАННЫЙ  
ЖУРНАЛ

# РЫБОЛОВ<sup>2</sup>

Основан в январе 1985 года

**ЯНВАРЬ**

**1/2017**

## Рыбы и рыболовы

- В.ЕГОРОВ – Окунь в перволедье **2**  
А.НОСОВ – Зимой за судаком **10**  
В.ВОЛКОВ – «Конфетка» для окуня **16**  
Г.ШЕЛЯГ – За красавцем мурманских озер **28**

## Техника и тактика ловли

- А.ВОЛИЧЕНКО – Ловим «товарного» окуня  
в пруду **36**  
А.ЛИСИЦА – Монотонный и размеренный  
зимний джиг **46**

## Снасти и снаряжение

- П.КОНОПЛЕВ – Воблеры для зимней щуки **56**

## Прикормки и насадки

- А.ФАЛАЛЕЕВ – Наживки **70**

## Рыболовный туризм

- М.ЕФИМОВ – На Пяозере **80**

## Рыбачок

**88**

## Выставка рыболовных достижений

**90**

## У костра

- А.ВЯЗЕМСКИЙ – Вещий сон **94**

# ОКУНЬ В ПЕРВОЛЕДЬЕ

**В. ЕГОРОВ,  
г. Екатеринбург**

**Е**два на озерах установится первый лед, способный удерживать вес среднего человека, у берегов появляются любители

вым условиям жизни. Именно с этой поры и начнется подлинный праздник первого льда. А пока ледяная твердь тонка и прозрачна, рыбалка в большей мере сродни авантюре.

Вопреки непреложным обстоятельствам,

где глубина не превышает 80 см для того есть несколько причин. Во-первых, лед на мелководье всегда прочнее. Во-вторых, если рыболов провалится, то, несмотря на неприятное положение, легко выберется на сушу. В-треть-

тели отвесного блеснения. Однако радость от открытия зимнего сезона, охватывающая рыболова, редко передается рыбе. Клев в начале ледостава не отличается стабильностью. Только спустя время, когда лед увеличится в толщине и покроется снегом, в подводном мире произойдет привыкание к но-

порыбачить в начале ледостава все же возможно. Больших уловов не будет, но, чтобы сбить охотку, десятка-другого пойманных окуньков окажется достаточно до следующего раза в благоприятных условиях. Из соображений безопасности, рыбачить на самом первом льду приходится у кромки бере-

их, поклевки полосатых хищников случаются именно на «поколенной» глубине. Как ни странно, в начале ледостава окунь в первую очередь держится на мелководье, где с трудом удастся сделать взмах удочкой, чтобы придать блесне привлекательные колебания.

Единственно пригодными к полноценной лов-

ле окуней будут участки заводей с матовым льдом. Такой образуется у прибойных берегов, куда напор ветра согнал замерзающую шугу. Аналогичная формация появляется и в случае концентрации у берега смерзшихся осколков льда, поломанного волнами на мелкие фрагменты.

Нетерпеливым рыболовам здорово повезет, если ледостав совпадет с

неудобств. Там повышенный риск провалиться, а кроме того очень легко распугать рыбу. Когда блеснильщик подходит к лунке, тонкий лед проседает, и поверхность стремительно заливают вода. В результате появляются широкие прозрачные пятна, и, как следствие, сильная засветка дна.

На перспективном месте дунки делаются

льду это непростая задача. Особенно трудно получить мелкое крошево, если пользоваться топориком, молотком, пешней. Единственное средство – ледобур, но пользоваться им придется умело. Привычная техника бурения приводит к «протыканию» тонкого ледяного слоя насквозь за пол-оборота. Лунка получается асимметричной формы, а ре-

обильным снегопадом. Снег, смешиваясь с замерзающей водой, образует прочный белый лед, способный свободно удерживать человека среднего веса.

В виде исключения возможна рыбалка на прозрачном льду, покрытом порошей. Надо помнить, что заснеженная целина создает массу

вдоль берега с интервалом около 4 м. К блеснению приступают не сразу, а спустя несколько минут. Это время необходимо, чтобы окунь, напуганный шумом бурения лунок, успокоился и вернулся на прежнее место.

Очень полезно закрыть лунки ледяной крошкой. На тонком

жущая головка ледобура вырывает крупные куски льда. Мелкая крошка получается только тогда, когда ножи сделают не менее двух полных оборотов вокруг своей оси. На льду толщиной 5 см такое невозможно: за один оборот головка ледобура углубится на такое же расстояние. Выходом из положения по-

служит оригинальный прием. Бур во время вращения задерживают в вертикальной оси, препятствуя углублению режущей головки. ном порядке. Если рыбы нет, надо пройти метров 12-15 и пробурить следующую серию. Таким образом быстро разведываются большие участки побережья. На водоемах, где окуневые стаи расселены локальными пятнами, поисковое расстояние увеличивают, в том числе делая больше интервал между лунками.



Ножи прокручиваются на месте и срезают считанные миллиметры льда, отчего накапливается достаточно мелкой крошки. Такого количества с избытком хватает, чтобы плотно закрыть лунку.

Во время поиска окуни нет смысла превращать всю прибрежную линию в сплошное решето. На понравившемся месте достаточно сделать 2-3 лунки в шахмат-

сти побережья. На водоемах, где окуневые стаи расселены локальными пятнами, поисковое расстояние увеличивают, в том числе делая больше интервал между лунками.

Тактика поиска окуни в начале ледостава не имеет особенных отличий от остальных периодов «твердой воды». Вокруг лунок, где последние поклевки, бурят дополнительные, чтобы

определить границы окуневого «пятна». После «обработки» места продолжают активный поиск, соотнося действия с внешними приметами и поведением рыбы. Все довольно-таки обычно, за исключением одной тонкости. Как известно, неокрепший лед в отдалении от берега не выдерживает вес человека; на глубине не будет поклевки, а под прозрачной поверхностью окунь разбегается в разные стороны, едва заметив приближающегося рыболова. Стечение непреодолимых обстоятельств сильно

# Апex\*

**АБСОЛЮТНАЯ ЗАЩИТА!**



**NORTEX**  
breathable

FISHING

-15°C

8000 WATERPROOF

6000 BREATHABLE

**NOREFIN\***  
ULTIMATE PROTECTION  
WWW.NORFIN.INFO

\* АПЕКС, НОРТЕКС БРИЗБЛ, РЫБАЛКА, 8000 ВЛАГОЗАЩИТА, 6000 ВОЗДУХОПРОНИЦАЕМОСТЬ, НОРФИН АБСОЛЮТНАЯ ЗАЩИТА.

сужает границы поиска: только под берегом и только на матовом льду.

В создавшемся положении можно попробовать следующий прием.

стоит крупная рыба, которую что-то насторожило в действиях рыбака. Правильно оставить попытки соблазнить, порыбачить в дру-

жок, емко именуемая «раздачей».

На самом первом льду рыболов столкнется с занимательной проблемой. Добиться мно-



Обычно при отвесном блеснении возвращение на прежние лунки редко приводит к возобновлению поклевков. Однако в самом начале ледостава окунь часто стоит на месте. Поэтому возвратиться целесообразно, особенно в случае неуверенной поклевки, после которой не получилось спровоцировать окуня на уверенную хватку. Велика вероятность, что под лункой

гом месте, а потом вернуться и сделать проводку так, чтобы устранить предыдущую ошибку.

В зимнем блеснении, как ни в каком другом способе ловли, решающее значение имеют первые проводки. Если движения блесны вызовут доверие рыбы, последует незамедлительная поклевка. Когда под лункой окажется много окуней, начнется серия покле-

жества решительных поклевков возможно лишь с помощью маленькой (27-32 мм) хорошо настроенной блесны и тонкой (Ø0,08-0,1 мм) лески. Вытащить матросика с глубины 50 см на леске спортивного диаметра не составит труда. Если клюнет «кабанчик» за 100 г, начинаются проблемы. Одно из условий провокации стаи на «раздачу» – быстрое извлечение пойманной



36th

# EUROPEAN FISHING TACKLE TRADE EXHIBITION

## BUDAPEST, HUNGARY

Thursday 29th June - Saturday 1st July 2017



особи из воды с немедленным возвратом блесны. Так поддерживается охотничий азарт у стаи.

Крупный окунь во время перволедья решительно сопротивляется. Волей-неволей рыболову приходится сдавать леску, чтобы амортизировать резкие рывки. Метания подсеченной рыбы сводят шансы на череду последующих поклевки к нулю.

Логичное, на первый взгляд, применение толстой лески, испортит игру блесны. Количество поклевки сократится. Однако выход из положения есть. Чтобы относительно нейтрализовать изменение колебаний блесны, рыболовы придумали привязывать приманку петлей – «рапаловским» узлом или обычной «восьмеркой». В этом случае можно использовать значительно более толстые лески (Ø0,12-0,14 мм) без особой потери эффективности. Конечно, при условии, что клюют крупные особи и их подо льдом много.

Однако тонкая оснастка остается незаменимой. Все-таки основной добычей любителя блеснения, пока не произош-

ло привыкание рыбы к новым условиям обитания, станут небольшие окуньки весом до 100 г.

Блесны могут пригодиться любые: сплюснутые, «гвоздящие», планирующие. Подбирать приманку надо в зависимости от складывающихся условий. Неустойчивая погода, перепады давления подразумевают работу блеснами с

малым отклонением от вертикальной оси. И наоборот, окуней, находящихся в бодрой физической форме, «раскачи-



вают» на поклевки планирующими блеснами.

У блеснильщика с собой должны быть приманки всех трех типов, а

именно при этой технике. При должном навыке из одной лунки можно поймать двадцать, пятьдесят, сто и более окуней

ногу окуня с большого расстояния. Скоростной ловли в этом случае не добиться, зато поклевки будут стабильны на всей площади окуневого «пятна». Примечательно то, что метод ударов о дно дает уникальную возможность рыбачить с толстой леской, да и чаще попадаются трофейные экземпляры.

Отправляясь рыбачить на неокрепший лед, следует помнить об опасности провалиться. Без уверенности в своих знаниях и силах, лучше воздержаться от выхода. При благоприятных погодных условиях спустя неделю или две лед окрепнет на всем водоеме. Мудрое терпение – лучший советчик любителю зимней рыбалки.

также универсальные блесны, способные совмещать различные качества.

Техника проводок также подбирается в зависимости от ситуации. Существует большое количество их вариаций. В местах концентрации окуня лучшие результаты приносит проводка выше дна с периодической сменой горизонта. Знаменитые «раздачи», так ценимые в скоростной ловле, получают

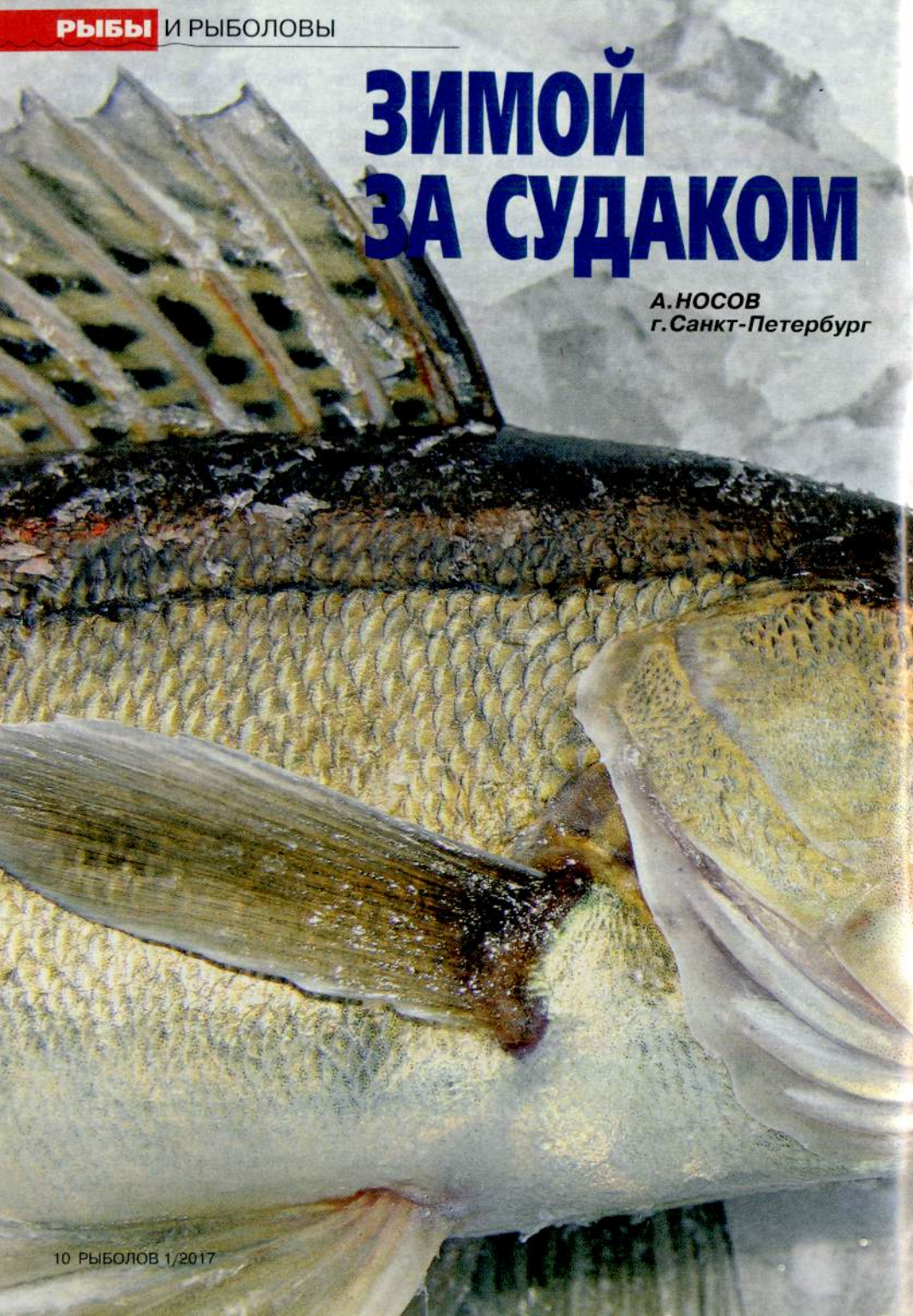
за очень короткий промежуток времени!

В тех водоемах, где окуневыми стаи разрежены или рыба очень осторожна из-за засилья рыболовов, эффективны проводки у дна. Увлеченные рыболовы разработали массу приемов, комбинирование которых дает превосходные результаты. Монотонные подъемы блесны с ударами о дно собирают под лунку настрожен-

Но если имеется сильное желание и вера в личный опыт, то первый выход на первый лед осуществляется на «домашнем» водоеме, где рыболову знакомы прибрежные глубины и места стоянок окуня. Если вдруг окажется, что лед крепко держит ваш вес без треска на каждом шагу, стремиться вглубь озера ни к чему: окунь в начале ледостава ловится на покоренной глубине.

# ЗИМОЙ ЗА СУДАКОМ

А. НОСОВ  
г. Санкт-Петербург

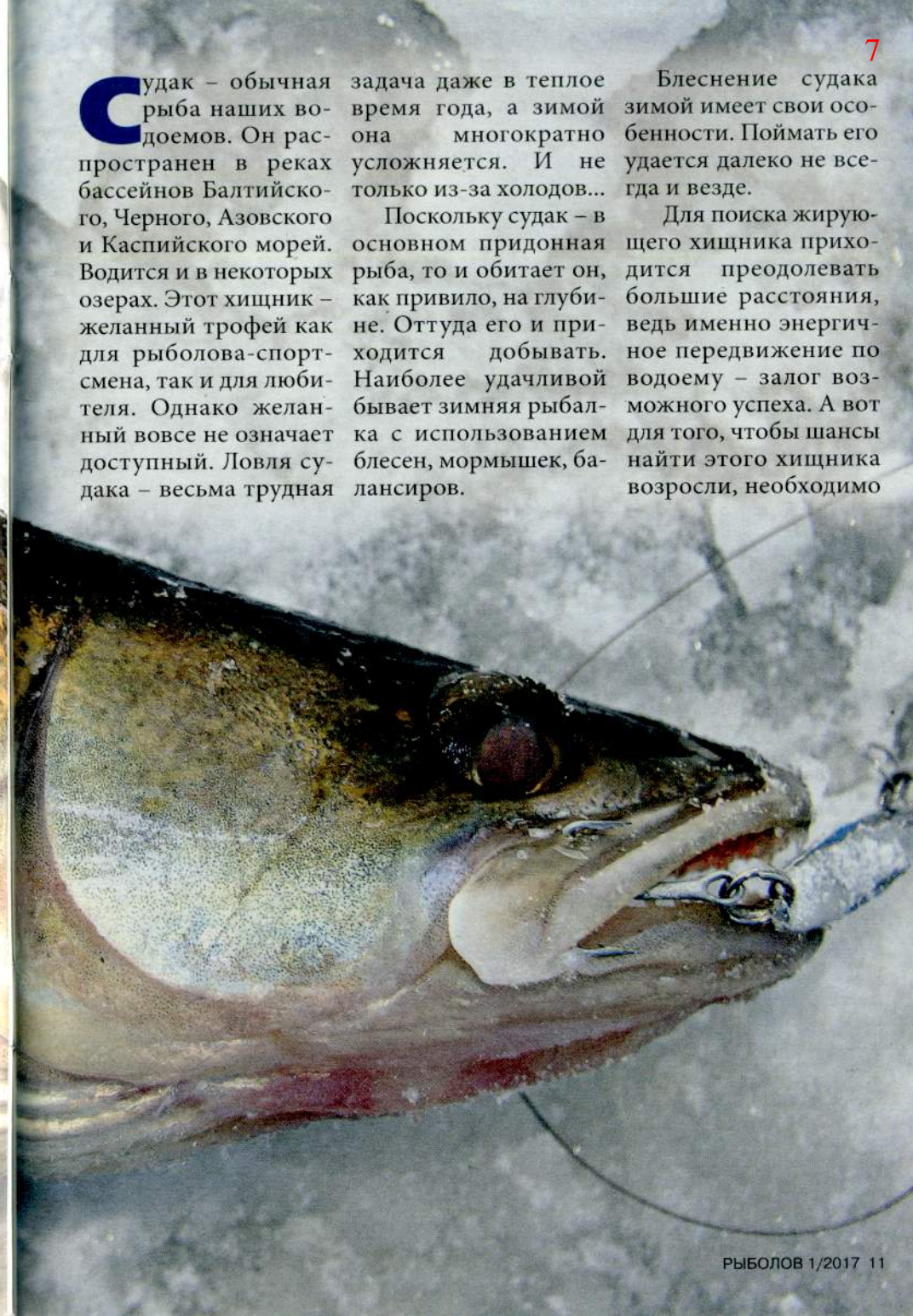


Судак – обычная рыба наших водоемов. Он распространен в реках бассейнов Балтийского, Черного, Азовского и Каспийского морей. Водится и в некоторых озерах. Этот хищник – желанный трофей как для рыболова-спортсмена, так и для любителя. Однако желанный вовсе не означает доступный. Ловля судака – весьма трудная

задача даже в теплое время года, а зимой она многократно усложняется. И не только из-за холодов... Поскольку судак – в основном придонная рыба, то и обитает он, как правило, на глубине. Оттуда его и приходится добывать. Наиболее удачливой бывает зимняя рыбалка с использованием блесен, мормышек, балансиров.

Блеснение судака зимой имеет свои особенности. Поймать его удастся далеко не всегда и везде.

Для поиска жирующего хищника приходится преодолевать большие расстояния, ведь именно энергичное передвижение по водоему – залог возможного успеха. А вот для того, чтобы шансы найти этого хищника возросли, необходимо



знать рельеф дна конкретного водоема, а значит и возможные стоянки судака.

Лучшими местами, по мнению большинства рыболовов, являются бровки русел и ям. Не менее перспективны каменистые подводные гряды, границы затопленных оврагов и русел рек. Кроме того, есть большая вероятность найти судака в коряжнике.

Надо помнить, что в течение зимы судак постоянно перемещается. Поэтому, если в начале зимы его успешно ловили в каком-то одном месте, то позже его там может и не быть.

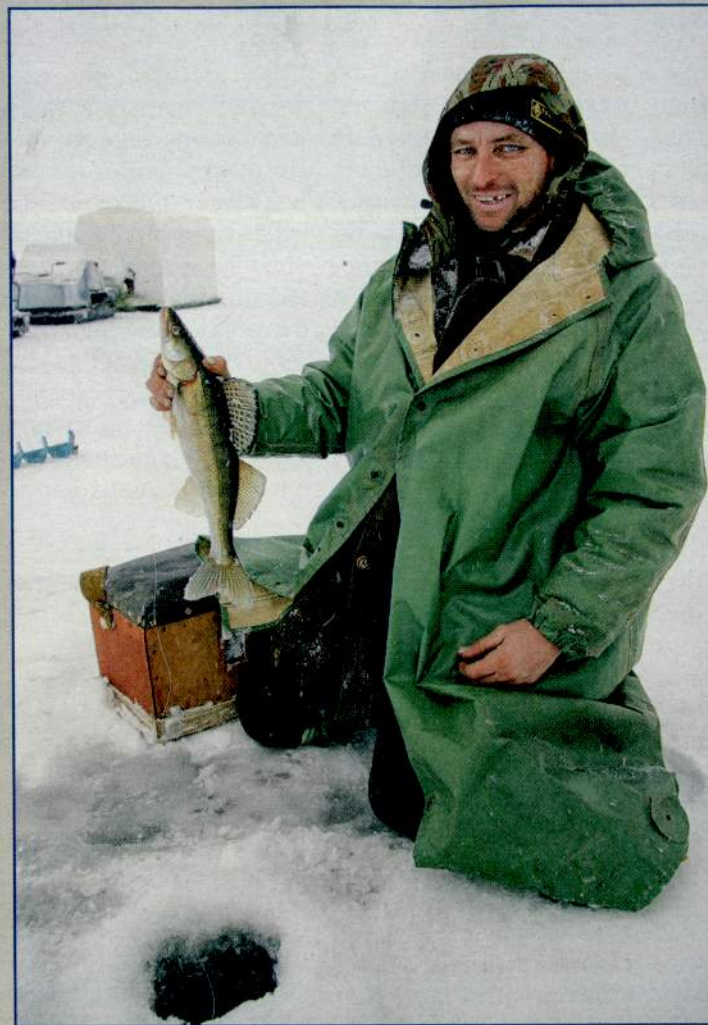
Судак хорошо берет в первый месяц ледостава и по последнему льду. Особенно интенсивный клев происходит в оттепель, когда после длительных морозов температура воздуха повышается, давление па-

дает, а снег пропитывается влагой от моросящего дождя. В устойчивую ясную морозную погоду судак тоже может клевать в течение всего дня, но все же лучше на утренних и вечерних зорях.

Понятно, что все эти советы и рассуждения очень приблизи-

тельны, потому что точное время (расписание клева судака) угадать практически невозможно. Это приходится устанавливать исключительно опытным путем, да еще рассчитывать на везение.

Допустим, в середине зимы, когда день короткий, клев, как пра-



му он предпочитает охотиться на прогонистых и мелких рыб. Для сравнения: окунь вдвое меньше длины, чем судак, способен заглотить такую же добычу.

Но действительно ли при ловле судака узкие блесны имеют преимущество перед всеми другими? Трудно сказать что-то определенное... Сколько рыболовов, столько и мнений. Например: поймал кто-то на какую-то блесну два-три судака и искренне считает ее наиболее уловистой. Однако какого

вида, начинается довольно поздно, только после полного рассвета. И затем возобновляется после перерыва, примерно с 14-15 часов. Бывали случаи, что судака удавалось поймать в темноте задолго до рассвета и

вечером после заката. Среди рыболовов существует стойкое убеждение, что наиболее уловистая блесна для судака должна быть удлиненной формы. Это связано с тем, что у хищника довольно узкая глотка, поэто-

бы вида приманку вы ни выбрали, ее размеры зависят от конкретных условий: от места (глубина, скорость течения) и времени лова.

Собственно, блеснение состоит из подъема блесны, сво-



бодного падения и паузы. Наиболее распространенный, а значит и проверенный практикой способ управления блесной состоит из плавного ускоренного подъема кончика удильника и более резкого опускания в исходное положение. Высота подъема зависит от формы блесны и определяется опытным путем. Чаще всего она составляет 30-50 см.

Если этот способ блеснения не вызывает хватку судака, можно использовать другой... Блесну опускают на грунт, затем короткими толчками немного приподнимают ее со дна и снова опускают. Приманка при этом совершает скачкообразные движения, ерзает по дну и переваливается с бока на бок, поднимая облачка мути.

Иногда опытные рыболовы по своему разумению добавляют к этим приемам различные покачивания кончиком удильника или мелкие подергивания.

В середине зимы, когда падает содержа-

ние кислорода в воде, судак делается совершенно пассивным. Однако, даже в самый, казалось бы, бесклевый день точная подача блесны судаку и правильная игра ею зачастую приводят к успеху. Словом, в том и секрет добычливого рыболова, чтобы знать какая блесна или другая приманка именно сейчас и в этом в водоеме наиболее привлекательна для хищника. Однако добиться поклевки судака, еще не значит его поймать. Особенно это касается крупной рыбы.

...Несколько лет назад мне довелось порыбачить зимой в северной части оз. Суходольское в Ленинградской области. Ловил на так называемые «судачьи» блесны. Из названия понятно, что я намеревался поймать не любую рыбу, а именно клякстостого хищника! Погода, казалось бы, благоприятствовала: безветренный, пасмурный, умеренно морозный день, однако клеvalo неважно. Было несколько потяжек, но все попытки подсечь

рыбу оказались тщетными.

Ситуация заметно улучшилась, когда вместо блесны я поставил мини балансир. Поклевок стало много, но под стать приманке были и трофеи: мелкие окушки и ерши. Разумеется, я их отпускал. Наконец, мне надоело вытаскивать мелочь, а потому сменил место ловли и вновь поставил удлиненную блесну. Как только опу-

стил ее на дно, она тут же за что-то зацепилась (глубина в этом месте была около 5 м). После нескольких попыток мне удалось освободить ее. Увы, во второй раз блесна застряла капитально, пришлось с ней расстаться. Прицепил новую. Вновь опустил ее в лунку. Когда она стукнулась о дно, начал было медленно поднимать ее. Однако она не поддавалась.

«Снова зацеп: какая-нибудь коряга или камень», – решил я. Правда, вскоре, хоть и с большим трудом, но все-таки оторвал ее от дна. И тут произошло неожиданное... «Зацеп» тут же потянул леску вниз, и она начала быстро сматываться. Постепенно притормаживая, начал придерживать рыбу, всячески стараясь погасить ее рывки. Некоторое вре-

мя мы состязались: кто кого перетянет.

В конце концов, когда мне удалось подвести рыбу к лунке, я смог разглядеть ее. К вящей моей радости это был судак! О его размерах говорить не буду, так как рыболов оценивает упущенную рыбу не по тому, какая она на самом деле, а по тому, какой она ему показалась. Кроме того, все предметы в воде заметно увеличиваются в размерах.

«Какое шикарное заливное из него получится», – мелькнула радостная мысль. Но не зря гласит народная мудрость: «Не кажи гоп, пока не перепрыгнешь»...

Едва я начал поднимать судака, как он неожиданно подался сначала вперед, затем резко рванулся в сторону, под лед. Леска чиркнула об острый край лунки, и рыба тут же ушла вместе с блесной. Так я остался без приманки, а главное – без заливного. Как говорится, не судьба. Ничего не поделаешь, ведь рыбалка, особенно зимняя, – всегда занятие непредсказуемое.



**З**атаили мы на окуня горькую обиду. Часто, планируя рыбалку на будущие выходные, хочется отправиться на водоем налегке, прихватив с собой вещей по минимуму: только ледобур, черпак, пару удочек для блеснения и коробку с заветными приманками – балансирами и блеснами. Чтобы выйти на ледовый простор волжского затона, припорошенного снежком, будто сахарной пудрой, и, выбрав в предутреннем сумраке направление наугад, идти и бурить лунки в знакомых окуневых местах, выводя из терпения полосатого хищника методичной игрой приманки...

Иногда, особенно в морозную погоду, когда совсем несподручно возиться с насаживанием мотыля и тонкой ле-

**В.ВОЛКОВ,**  
наш собственный корреспондент  
по Волгоградской обл.

# «КОНФЕТКА» ДЛЯ ОКУНЯ



ской на мормышечной удочке, мы с супругой так и делаем: берем комплект для блеснения и уходим в свободный поиск. А окунь... А вот он как раз чаще всего не хочет ловиться на приманки, имитирующие малька. Уловом на двоих за целый день рыбалки (с вечерней зари до утренней) становится от силы десяток «полосатиков», а иногда и того меньше. Часто, особенно если я выходил на водоем в одиночку, приходилось вообще возвращаться домой с обидным нулем.

Ну, как тут не обидеться на полосатого хищника? Конечно, в мягкую погоду и если потрудиться, можно наловить окуней на уху, используя деликатную снасть и мормышку с обязательной подсадкой мотыля. Правда, рыбалка эта хлопотная и не для слабонервных. В оттепель еще терпимо. А вот если морозец да ветерок... Тонкая леска выдувается дугой, цепляется за ледяное крошево, а с учетом больших глубин в затоне Волги опустить на дно миниатюрную приманку бывает проблематич-

но. Да и пальцы можно заморозить, всякий раз насаживая на крючок свежих личинок.

Нельзя и близко сравнивать ощущения

ну, но случившуюся на блесну или балансир. Жаль, что наш местный полосатый хищник не дает такой возможности.

пойменных озерах и закрытых степных прудах, то там, казалось мне, все логично. В этих водоемах после весеннего нереста



при поклевках окуня на мормышку и блесну. Даже некрупный полосатый хватает приманку, имитирующую малька, уверенно и жадно, при этом его удар четко передается прямо в руку, пронзая ее, будто электрическим током. А вот мормышку даже солидный окунь берет очень осторожно самым краешком губ, нежно прижимая или приподнимая чуткий лавсановый кивок, как какая-нибудь несмелая мелочевка. Была бы моя воля, я бы, не колеблясь, поменял десять окуневых поклевков на мормышку на од-

**Непонятное соседство**

Над скверным поведением нашего местного окуня, для которого мормышка с мотылем всегда милее приманки, имитирующей малька, я ломаю голову уже давно\*. Однако окончательного объяснения, почему зимой наш местный полосатый становится весьма умеренным хищником, а зачастую вообще перестает быть таковым, все никак не мог найти.

Что касается поло-

\*См. статью «Странности зимнего окуня» в «Рыболове» №1'2015)

сается в течение всего лета и осени, однако к концу сезона открытой воды картина меняется. Несмотря на обилие пищи, озерный окунь не достигает значительных размеров, и экземпляр в 200-300 г можно уже считать завидным трофеем, особенно зимой (фото 1). Зато в некоторых водоемах его популяция может быть довольно многочисленной.

Раньше я полагал, что к зиме окуни в закрытых озерах просто выедают большую часть рыбьей молодежи.

Та, что уцелела за лето, успевает подрасти, и, благодаря увеличившемуся размеру, а также осторожным повадкам, уже не является для полосатого хищника легкой добычей. Вот от безысходности окунь и переходит на питание донными беспозвоночными организмами (различными личинками, пиявками, червями и др.), а потому зимой гораздо лучше отзывается на небольшую мормышку с аппетитной кисточкой мотыля, состоящей из 3-5 личинок.

Такая теория, хоть и имеет многие огрехи, все же до поры казалась мне весьма стройной и кое-что объясняла. Ведь рыболову всегда важно найти и объяснить причину своей неудачи, не так ли? Но, как сказал один известный ученый: коль скоро теоретическая идея возникла, ее нужно придерживаться до тех пор, пока она не приведет к противоречию. И такое противоречие, напроць порушившее все мои представления и предположения об

особенностях окуневой диеты в зимний период, возникло на одной памятной рыбалке, состоявшейся в середине января. Каждую зиму окуневые стайки в пойменных озерах размещаются весьма компактно и не совершают больших перемещений по водоему. Таким образом, найдя в начале сезона скопление активной рыбы, с этого участка можно с переменным успехом снимать полосатый урожай практически всю зиму. Тонкость лишь в том, что в

11

**Чтобы рыбалка удалась!**

**Златоустовская Оружейная Фабрика 1815**

**Нож "Рыбацкий"**  
**Цена: 2830 руб.**

**www.z-o-f.ru**  
**8-800-100-1815 (бесплатный)**



2

одном и том же озере места зимовки окуня каждый год разные, и каждый раз их приходится разыскивать заново. Впрочем, наши пойменные озера небольшие, и отыскать в них рыбу не составляет труда (фото 2). Тем более что нам хорошо известны ориентиры поиска: приямки, перепады глубин, даже незначительные, участки рядом со стеной тростника или лежащими на дне корягами.

В тот раз окунь проявил себя под высоким обрывистым берегом на участке с глубиной около 2 м. В некоторых местах из-под льда торчали коряги. Поло-



3

сатый здесь брал, хотя и не очень охотно, отзываясь на монотонную игру мормышки, скачущей около дна. Но было в той рыбалке одно обстоятельство, которое нас с супругой неприятно поразило, если не сказать шокировало.

Дело в том, что вперемежку с окунем в одних и тех же лунках нам попадались мелкие густерки и плотвички – то есть потенциальный корм полосатого разбойника. Апогеем этого безобразия стала поимка горбача граммов на 300, вслед за кото-

рым Настя вытащила полупрозрачную густерку-«лавушку» длиной меньше указательного пальца. То есть и хищник, и его всегдашние жертвы не только держались вместе, но и кормились вперемежку, разделяя «по-братски» и стол, и дом. Любопытно, что в конкурентной борьбе за мотыля на крючках наших мормышек окунь не всегда лидировал. Видимо, шустрая и вездесущая мелочь оказыва-

живку прямо из-под его носа (фото 3)!

### Неожиданный выбор

Но оставим на время неадекватного окуня пойменных озер и обратим внимание на его собрата, обитающего в затоках Волги. Там и просторы шире, и глубины больше, и условия обитания более суровые, нежели в «парниковых» озерах. Окуня отыскать сложнее, зато он крупнее размером и с более ярко

следнее время капризничает, требуя к себе более тонкого «червячного» подхода. Но именно окунь волжского затона дал нам главную подсказку и объяснил в итоге, почему мормышка с мотылем оказывается предпочтительнее, чем современные искусственные приманки, так реалистично имитирующие малька. Однако обо всем по порядку.

Тот январский день был пасмурным, с до-



4

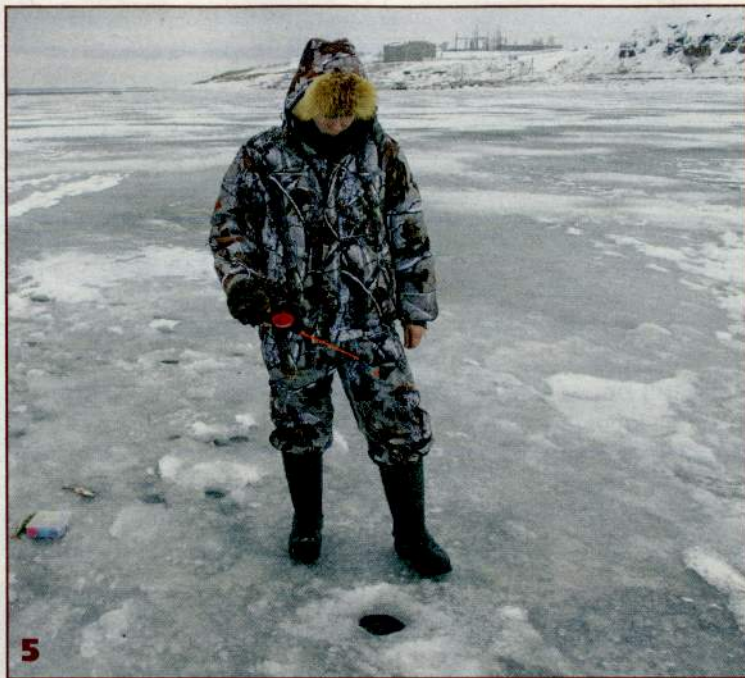
лась куда расторопнее флегматичного и медлительного полосатого, уводя аппетитную на-

выраженными хищническими наклонностями (фото 4). Правда, и он слишком часто в по-

вольно сильным восточным ветром, но без осадков. После простоявших с неделю силь-

ных морозов температура поднялась до -5°C, и синоптики обещали дальнейшее потепление. Наш местный окунь очень любит такую перемену погоды и радуется хорошим клевам.

Место ловли выбрали недалеко от песчаной косы, которая отделяла затон от откры-



**5**

той Волги (фото 5). Довольно пологий свал в яму начинался отмелью с остатками донной растительности. То, что окунь на этом участке присутствует, мы знали почти наверняка, вот только полосатый никак не хотел проявлять себя.

Мы ловили на блесны и балансиры, однако до обеда имели на двоих всего лишь одну поклевку: неизвестный соперник клюнул у Нasti на нижней границе свала и срезал балансир естественной окраски (рассчитывая на окуня,

ловили мы без поводков). Скорее всего, это была щука.

Картина изменилась около часа дня, когда по ощущениям потеплело до нуля. Лунки перестали покрываться ледяной корочкой. Ловить стало совсем приятно. Проверив сделанные ранее лунки, мы с Настей поймали на двоих штук семь окуней, а потом клев полосатого прекратился также быстро, как и начался. Активность рыбы продолжалась не более получаса.

Опять последовало затишье, но мы знали,

что перед закатом, часов после трех, окунь снова должен проявить себя, а потому не уходили с этого места. Настя оставалась верна балансиру, а я решил сменить удочку на «балалайку» с тонкой леской и небольшой мормышкой-«дробинкой», покрашенной красным лаком. На 5-метровую глубину миниатюрная приманка с кисточкой мотыля на крючке опускалась нестерпимо долго. Но окунь отозвался на такую приманку, и начал изредка приглатывать кивок удочки.



**6**

До заката я больше время от времени вываживая сонных окуней (фото 6). Рыба граммов

по 150-200 осторожно брала мотыля самым краешком губ. Поклевка была настолько незаметной, что чуткий лав-

сановый кивок едва менял свое положение во время игры. Паузы между поклевками длились не меньше десяти

**30-я ежегодная специализированная выставка**

**САНКТ-ПЕТЕРБУРГ КВЦ ЭКСПОФОРУМ**

Павильон 2  
бесплатный автобус от метро "Московская"

HUNTING AND FISHING

**ОХОТА и РЫБОЛОВСТВО**

Организатор выставки  
ООО "СОВЕНКОН"  
Тел.: (812) 369-01-34,  
369-00-16, 369-08-45  
Моб. Тел.: 8.921.938-35-77  
www.sovenkon.ru

**23-26 марта 2017**

12+  
реклама

минут, но я знал и чувствовал, что окунь находится под лункой, наблюдает за приманкой, и его нужно просто вывести из терпения монотонной игрой возле самого носа. Большое неудобство доставляло долгое опускание мормышки на глубину. Но когда я поменял приманку на более тяжелую, поклевки прекратились вовсе – пришлось привязать прежнюю «дробинку».

Любопытно, что достаточно крупные окуни не только клевали очень осторожно, но и при вываживании не оказывали значительного сопротивления, были какими-то сонными. Я ловил с тонкой леской, рассчитанной на ловлю озерных полосатиков, и всерьез опасался за ее прочность, однако ни одного обрыва у меня не было.

Настя ловила поблизости на балансир, и до заката тоже сумела пополнить наш улов несколькими окунями, проверяя ранее сделанные лунки. Вот только на мормышку я за это же время наловил раза в два больше, да и рыбы в моем улове были

на порядок крупнее. Окунь в очередной раз сделал выбор в пользу мормышки с мотылем, но почему так произошло – мы решительно не понимали.

**Копченая подсказка**

И все-таки именно улов той рыбалки дал нам разгадку этого явления. Пойманных окуней, которые были довольно крупными, мы решили закоптить, но не сразу, и несколько дней они дожидались своего часа в морозильнике.

Окуней закладывали в коптильню целиком, без потрошения. И только когда ароматное блюдо было готово (фото 7), мы обратили внимание, что желудки полосатых рыб были... битком набиты мальком! То есть получалось, что окунь, который ловился на мормышку и изредка попадался на приманки, имитирующие малька, все это время был сыт. Причем, судя по целостности кормовых рыбешек, сохранившихся в окуневых желудках, перекус состоялся незадолго до поимки.

Картина сложилась сама собой. Летом мы часто могли видеть, что на затоне окунь активно кормится в течение всего светового дня. Набеги на стаи малька в прибрежной полосе травы случались регулярно, они сопровождались шумным плеском, от которого будто вскипала вода, и жадным чавканьем окуневых ртов. Атаки хищника на скопления малька происходили с определенной периодичностью. Чаще всего массовые набеги, которые длились всего лишь несколько минут, разделяли получасовые периоды относительного затишья, когда вода в затоне была тиха и спокойна, и стайки кормовой рыбешки могли отдохнуть и прийти в себя после очередного «окуневого террора».

Скорее всего, похожий режим питания окунь соблюдает и зимой. То есть периоды активных набегов на малька могут перемежаться длительными паузами. Только, учитывая тот факт, что в холодной воде обмен веществ идет гораздо

медленнее, окуню требуется больше времени для переваривания пищи. Поэтому промежутки между массивными атаками на малька могут достигать нескольких часов, а самих «кормовых» набегов может быть всего

и продлился примерно час – до наступления сумерек. Я предполагаю, что в этот день был еще один выход окуня – утренний. Только мы попали на водоем поздно – после девяти часов, а потому не за

да, большую часть зимнего светового дня окунь проводит в сытом и «расслабленном» состоянии. И, как следствие, совершенно не обращает внимания на приманки с активной игрой, имитирующие малька.



лишь несколько на протяжении светового дня.

В ту памятную рыбалку на волжском затоне было два характерных пика окуневой активности. Один начался во втором часу дня и занял по времени примерно полчаса, а второй произошел после трех часов вечера

Что касается кормовой рыбешки, то ее зимой остается довольно много как в затоне, так и в закрытых пойменных озерах. Окуню не составляет большого труда утолить свой голод. А с учетом того, что зимой полосатому хищнику требуется гораздо меньше корма, чем в теплый период го-

очень много!) и даже конкурирует с полосатым хищником за мотыля на крючке мормышки.

Однако в кратковременные всплески своей кормовой активности окунь ведет себя совершенно по-другому: вспоминая хищнические наклонности, он быстро набивает брюхо

«дармовым» мальком и время в нужном месте снова переходит в сонное и апатичное состояние. Если вовремя попасть на участок охо-

время в нужном месте (фото 8). Но почему тогда сытый окунь, отказываясь брать блесну и балан-

взгляд, роль десерта игнорирует для окуня мормышка с кисточкой мотыля. Несмотря на сытость, хищник отзывая-



ты и предложить полосатому разбойнику блесну или балансир, он в запале и азарте схватит приманку. Но, как мы уже отметили выше, вспышки окуневых клева при обилии кормовой рыбы происходят редко и длятся недолго. Поэтому рыболову так важно оказаться в нужное

сир, все же отзывается на мормышку с мотылем? Ответ на этот вопрос тоже прост и понятен! Проведем аналогию: после плотного обеда, состоявшего из первого и второго блюд, мы все равно не отказываемся от десерта – маленькой, но вкусной конфеты. А чем рыба хуже? На мой

есть на назойливо скачущую перед его носом мормышку, однако делает это очень лениво, как бы нехотя. Именно в этом примере пищевого поведения сытой рыбы, пожалуй, лучше всего проявляется известная окуневая жадность, которая так на руку рыболову.

# ICE POWER

## ВЫБОР ЭКСПЕРТА

DMV NYLON 100%



НЕЙЛОН DMV-100% • ВЫСОКАЯ ПРОЧНОСТЬ • ТОЧНЫЙ ДИАМЕТР  
ИДЕАЛЬНАЯ КАЛИБРОВКА • ПОВЫШЕННАЯ АБРАЗИВНАЯ УСТОЙЧИВОСТЬ  
НЕ ИЗМЕНЯЕТ СВОИ СВОЙСТВА НА МОРОЗЕ • НЕ ВПИТЫВАЕТ ВЛАГУ  
УВЕЛИЧЕННЫЙ СРОК СЛУЖБЫ

**TEAM SALMO**

The Power of Fishing

**Я** приглашаю вас в путешествие на Кольский полуостров, где можно поймать со льда самую яркую рыбу здешних озер. Тот, кто бывал зимой в этих сказочно красивых и диких местах, сразу же поймет, о ком идет речь.

В кристально чистых реках и озерах Мурманской области вся рыба очень красивая, особенно лососеобразные, за

которыми можно поохотиться зимой. К ним относятся и хариус со своим изумительным парусом, и серебристо-зеркальный сиг с летним запахом свежих огурцов, и пятнистый подледный боец кумжа, которая даже в глухозимье устроит настоящее сражение прежде, чем окажется на льду. Однако ни одна рыба не имеет столько различных оттенков, столько контрастных

элементов, столько ярких цветов, «режущих» глаз, как голец и палия, обитающие в озерах Заполярья.

Палией обычно называют глубоководного гольца, который имеет более темный зеленоватый окрас спинки, ярко-красный или ярко-оранжевый насыщенный цвет брюшка. Кроме того, у этой рыбы ярче белые полосы на концах брюшных плавников.



**Г. ШЕЛЯГ**  
г. Мурманск

# ЗА КРАСАВЦЕМ МУРМАНСКИХ ОЗЕР



Чтобы сделать такую фотографию в ледяной воде промоины, нужно иметь настоящее мужество и закаленные руки.

Палия – это настоящее произведение искусства. Видимо, когда Бог ее создавал, он был в особенно хорошем настроении. Рыба просто идеальная по расцветке и форме тела. Это вам

скажет каждый мурманчанин, не сомневайтесь в этом!

### Где живет этот красавец?

В Мурманской области в значительных ко-

личествах голец обитает в больших водоемах, таких как Имандра, Умбозеро, Ловозеро и т. д. Он очень распространен во всех озерах Северо-Восточной части Кольского полуострова.



Есть эта рыба и в верховьях рек. Богаты им Восточная Лица, Варзина, Йоканьга, Рында. Голец присутствует практически в каждом озере бассейнов этих рек, а также во всех соседних. Впрочем, система рек и озер на Кольском полуострове такая, что почти все они соединены между собой. Когда летишь на вертолете над необъятными просторами

может достигать веса 3 кг и более. Обычно же при подледной рыбалке попадаются рыбы поскромнее – до 1 кг.

**На снегоходе или на автомобиле?**

Основная зимняя голецовая рыбалка происходит на удаленных водоемах. До них придется добираться на снегоходах, отправляясь вглубь леса и тундры.

потребуется просто изучить эти водоемы, их глубины, разузнать ин-формацию у местных рыбаков.

В этой статье я постараюсь уделить внимание устройству голецовых снастей и тактике ловли этой интересной рыбы. Это вам пригодится на любом озере, где вы решите порыбачить.

Бытует мнение, что главное – это знать да-



Гольцовое озеро в верховье реки Варзина – очень комфортная погода для рыбалки.

области, это очень хорошо видно.

Суровый северный климат, длинная полярная зима сделали этот край одним из самых малонаселенных. Дикой природе в этом смысле повезло. В крупных озерах с богатой кормовой базой голец

Впрочем, до некоторых гольцовых озер можно доехать и на автомобиле. Например, можно половить эту рыбу на водоемах, расположенных вдоль дороги Мурманск – Никель. Во многих озерах того района голец присутствует в достаточном количестве. Вам

леко расположенные секретные места. В идеале – те, на которых больше никто не рыба-чит. Это главный критерий успеха, поэтому особо стараться в подборе снасток для ваших удочек и в выборе тактики ловли там не придется.



Желанный трофей на искрящемся от солнца снегу.

Думаю, что это неправильно. Всегда должен быть баланс между правильно выбранным местом, правильной наживкой, правильной



Традиционная гольцовая мормышка.

оснасткой, правильного количества установленных удочек и тактикой ловли. Рыбалка, как и жизнь – это игра. Побеждает в ней тот, кто играет правильно, кому эта игра доставляет удовольствие, кто анализирует, пробует, интересуется и увлечен процессом по-настоящему.

**Оснастка для ловли гольца**

Удочки можно использовать разные. Самая популярная голецовая оснастка состоит из



Оснастка, состоящая из вольфрамовой мормышки и мушки, имитирующей бокоплава.

ки впаян крючок №8-10, сделанный из средней по толщине проволоки. Легкая зимняя мушка вяжется на крючке с коротким цевьем №10-12. С основной леской ее соединяет поводок длиной 3-4 см.

Обычная толщина основной лески 0,15-0,2 мм. На больших озерах, где часто попадает крупный голец, можно использовать и Ø0,25 мм. Мор-

ся в 20-30 см выше по леске. Размер основной приманки – 1-2 см, вес от 0,5 до 2 г. В тело мормыш-



Популярные зимние мушки для ловли гольца.

мышки и крючки в расчете на солидный трофей, соответственно, тоже надо подбирать на один размер больше.

Голец – рыба очень сильная, бойкая, поэтому вы должны быть уверены в прочности используемых крючков, а также в узолах.

вы увидите при обходе лунок, где были поклевки, а где – нет. Таким образом, вы сможете задержаться на нужных лунках, подправить наживку и поймать капризную рыбу.

При обходе лунок с одной удочкой, конечно, удобнее кивочная. Желательно, если она будет оснащена катушкой.

**«Финский» метод**

Следующей по популярности, безусловно, является оснастка с «подблестком». Ее называют финской, поскольку изначально этот способ ловли кто-то якобы подсмотрел в соседней стране.

Первые «подблестки» привозились из Фин-



Набор гольцовых удочек с «подблестками».

Удочки могут быть как с катушками, так и с мотовильцем – это принципиального значения не имеет.

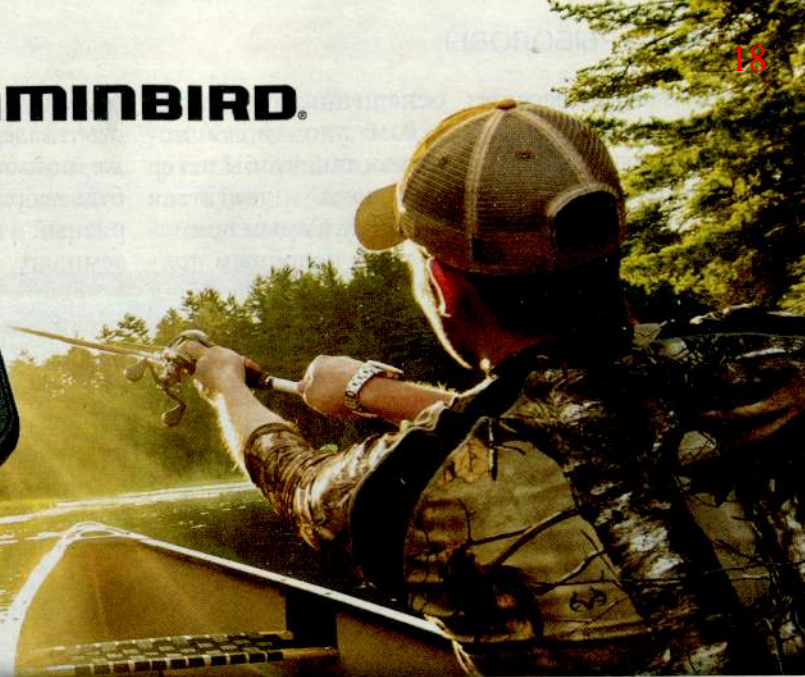
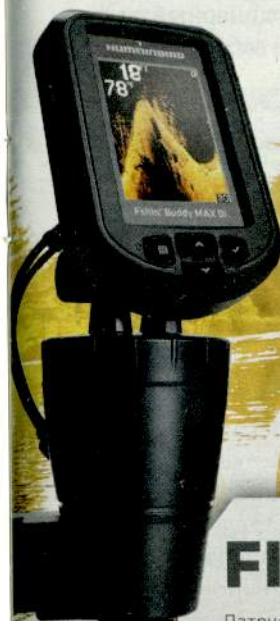
В качестве сигнализатора поклевки можно использовать как кивок, так и поплавок. Вот тут есть нюансы. Если вы устанавливаете большое количество удочек при отсутствии мороза, когда лунки не обмерзают, то намного лучше поплавок. По ним

Все гольцовые удочки обязательно надо оснащать противоугонными спицами, т. к. эта рыба очень любит их «воровать». Снасти рядом с лунками устанавливаются вертикально, чтобы они могли легко упасть после поклевки. Так вы сможете с расстояния увидеть поклевку и, бросив все, побежать вытаскивать рыбу.

ландии и Норвегии. Теперь их с успехом делают мурманские умельцы. Надо сказать, что отечественные получаются ничуть не хуже фирменных.

Эта оснастка предназначена для активной ловли на средних и больших глубинах. Благодаря «подблестку», размер которого в длину 4-8 см и 2-3 см в ширину, рыбу можно приманить с

**HUMMINBIRD**



**FISHIN' BUDDY MAX**

Патрулируйте на воде с удобным и портативным эхолотом на Вашей лодке, на лодке Вашего друга, на пристани или даже на плавучей камере. Размещайте его практически в любом месте без монтажа, проводов или установки датчика. Кроме того Вы получаете легкий контроль One-Touch® и работу от батареек AA. Опциональный сонар SideFinder™ Sonar позволит Вам направить датчик в направлении, выбранном для поиска.

**FISHIN' BUDDY MAX DI** > **FISHIN' BUDDY MAX**



**SONAR**  
Down Imaging and Dual Frequency  
200kHz / 28" @ -10dB  
455kHz (2) 16" & 74" @ -10dB  
Depth: 320 ft (DI), 600 ft (DualBeam)  
2400 Watts (PTP), 300 Watts (RMS)  
Telescopic Pole 24" - 40"

3.5" Дисплей  
240H x 320V  
256 Цветов



+ ADD ONS  
Чехол для переноски |  
Ремень для крепления на плавучей камере



**SONAR**  
Dual Frequency  
200kHz / 28" @ -10dB  
455kHz / 16" @ -10dB  
Depth: 600 ft  
2400 Watts (PTP), 300 Watts (RMS)  
Fixed Pole 24"

3.5" display  
240H x 320V  
256 Color



+ ADD ONS  
Чехол для переноски |  
Ремень для крепления на плавучей камере



NO-RIG MOUNT



TILT AND SWIVEL MOUNTS

**NORmark**

ЭКСКЛЮЗИВНЫЙ ОПТОВЫЙ ДИСТРИБЬЮТОР



www.normark.ru

www.normark.by

www.normark.ua

очень большого расстояния, играя им около дна или вполводы.

«Подблестки» очень разнообразны по форме и цветовой гамме, описать все их виды в одной статье просто нереально.

В оснастке обычно используется основная леска  $\varnothing 0,2-0,25$  мм. Ниже «подблестка» на поводке длиной 5-10 см находится один крючок, а в 30-40 см выше на коротком поводке можно использовать второй.

В последнее время стало популярным использовать вместо поводка ниже «подблестка» короткую (3-4 см) и тонкую серебристую цепочку. Таким образом, получается дополнительный играющий и соблазняющий элемент оснастки.

Вместо обычных крючков в этой оснастке можно использовать зимние мушки, имитирующие, например, бокоплавов, либо небольшие мормышки.

Удочка обычно используется с катушкой, а сигнализатором поклевки служит кивок.

### **Ветер дразнит рыбу**

В последнее время некоторые рыболовы стали устанавливать

оснащенные «подблестком» удочки стационарно, так, чтобы ветер заставлял двигаться оснастку. Самым примитивным подобным приспособлением является тонкая ветка, воткнутая в снег рядом с лункой. К ней резинками крепят удочку, чтобы она болталась в воздухе и колыхалась на ветру. Кроме того, после нерезультативных поклевков оснастка, как пружина возвращается в первоначальное положение, раздражая рыбу. В конце концов, голец чаще всего убедился сам, когда попробовал ее использовать.

### **Поиск рыбы по разным глубинам**

Голец чаще всего берет возле дна, но иногда гуляет и вполводы, и даже подо льдом. Именно для таких случаев я использую оснастку, на которой через каждый метр на основной леске привязан крючок или мормышка. Всего использую 4-6 мормышек, а длина рабочего участка получается 3-5 м.

Эта оснастка позволяет при неактивном клеве быстро определить

глубину, на которой стоит задержаться, а также поймать какой-нибудь неординарный, капризный и заблудший экземпляр.

Если же вы решили освоить новое большое озеро и собираетесь провести на его льду не один день рыбалки, то правильнее всего поставить множество поставушек, на которые голец будет ловиться сам, без вашего присутствия. Таким образом, вы определите перспективные места для последующих рыбалок. Устройство поставушек очень простое. На конце основной лески  $\varnothing 0,15-0,2$  мм привязывается крючок с коротким цевьем №10-12. В 15 см выше крепится грузило – «дробинка» или мелкая «оливка» весом 1-2 г, а в 15-20 см выше него короткий поводок с еще одним крючком.

Эту снасть можно устанавливать так, чтобы нижний крючок был в 2-5 см от дна, а можно класть грузило на грунт. Что правильнее, определяется опытным путем. В виде сигнализатора поклевки используется поплавок, однако при минусовой температуре

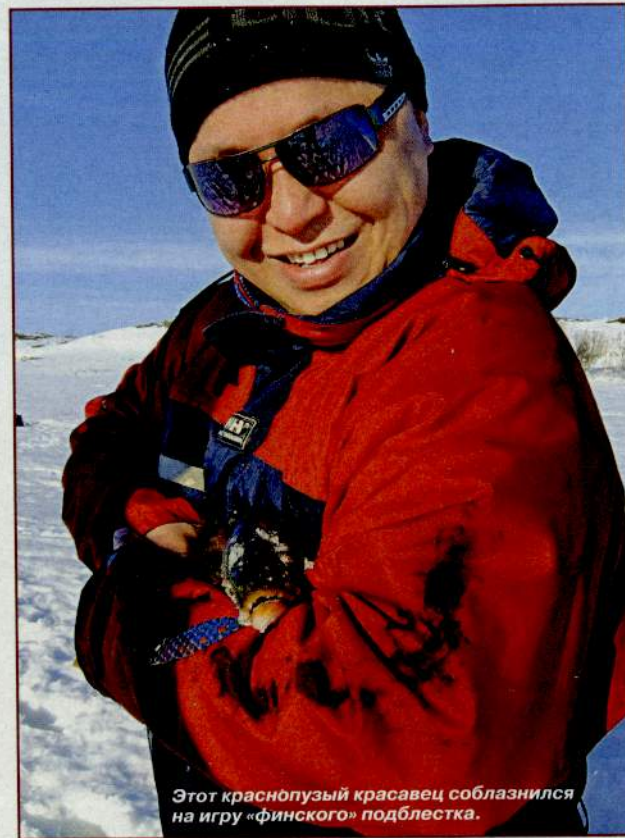
установленные лунки лучше засыпать снегом, чтобы они не обмерзли. Удочки рядом с лунками устанавливают верти-

пользовать 5-8 удочек, установленных в 5-10 м друг от друга. Какая на них будет оснастка – на ваше усмотрение. У ме-

на каждом метре основной лески). Далее, по ходу рыбалки, я сверлю новые лунки и переставляю удочки. Голец активно перемещается по озеру, поэтому нужно занять определенную зону, чтобы не пропустить его выход и поклевки. Если клев неактивный, нет смысла сидеть на одном месте и ждать – нужно искать рыбу.

В качестве наживки чаще всего используют традиционного опарыша, насаживая по 2-4 личинки за их головки так, чтобы хвостики свободно болтались. Иногда в ход идут красные навозные черви, вареный мормыш (бокоплав) и живой голянь.

Если вы ищете рыбу, то стоит устанавливать поставушки на разной глубине и на большом удалении друг от друга – 20-30 м и более. Здесь точного рецепта вам никто не даст. Старайтесь разрабатывать места рядом с лунками, на которых были поклевки. Однако при ясной погоде не переборщите. Просверлив много лунок на глубине менее 2-3 м, вы можете распугать рыбу, и поклевки прекратятся.



*Этот краснопузый красавец соблазнился на игру «финского» подблестка.*

ально, чтобы после поклевки они падали.

### **Техника и тактика ловли**

Теперь о тактике ловли гольца на разных по размеру озерах. Если вы ловите на проверенном месте, то достаточно ис-

пользовать обычно одна половина снастей – самоловные удочки, а другая – с мормышкой и крючком. В одну лунку ставлю удочку с «подблестком», а рядом, в метре от нее, удочку для нахождения рыбы на разных глубинах (мормышка или крючок

# ЛОВИМ «ТОВАРНО ГО» ОКУНЯ В ПРУДУ

А. ВОЛИЧЕНКО  
г. Минск, Беларусь



**У**же много писано-переписано про подледную ловлю окуня, в том числе и мной. Почему же я решил снова поднять эту тему? Во-первых, каждый рыболовный сезон приносит какие-то новые знания, опыт, заставляя переосмыслить некоторые вещи. Прошлая зима для меня не стала исключением.

Во-вторых, сегодня мне хотелось бы поговорить конкретно о подледной ловле прудового окуня нормального размера, поскольку она имеет опреде-



ленную специфику, если сравнивать ее, например, с рыбалкой на больших водохранилищах и озерах ледникового происхождения.

Почему именно окуня – думаю, и так понятно. На многих прудах эта рыба является доминирующей. Окуневая рыбалка азартна и спортивна. Да и по своим кулинарным качествам жареный окунь, если он «съедобного» размера, на мой взгляд, превосходит большинство других пресноводных рыб.

Начнем с водоема. Что такое классиче-



ский пруд (фото 1)? Это относительно небольшого размера (как принято считать – не более 1 км) рукотворный водоем. Некоторые пруды наполняются водой через каналы или питаются грунтовыми водами (обычно это пруды копаного типа), но чаще такой водоем (его еще называют запрудой) создается на месте протекания реки (ручья) путем возведения насыпной дамбы и сооружения водосброса (фото 2).



Хорошая проточность создает благоприятные условия для жизни окуня. Проблема состоит в том, что

чем меньше по размеру водоем, тем больше он может пострадать от рыболовного прессинга. Поэтому пруды, расположенные вблизи городов, чаще всего оказываются выбитыми. Нет, конечно, рыбка там присутствует, но в

основной своей массе это мелкие окуньки-унцовики, которые еще часто и не столь многочисленны, как того хотелось бы. Такие «трофеи» хоть и представляют спортивный интерес, но, скажем прямо, особого престижа



рыболову не приносят, да и на кухне не котятся.

Поэтому главным залогом успешной рыбалки будет попадание на водоем, населенный достаточно крупным окунем (фото 3). Таким может оказаться любой неприметный и безымянный пруд, не прилегающий к населенному пункту.

Прошлой зимой мы с товарищем случайно попали именно на такой водоемчик. В этом же районе находилось популярное в народе водохранилище, которое и брало на себя основной рыболовный прессинг, и в итоге рыбалка там была, мягко говоря, не ахти какая. А вот «наш» водоемчик был, на первый взгляд, ничем не интересен, поэтому народ обходил его стороной, и местная рыба смогла вырасти до нормальных размеров. В результате мы отменно половили красавцев-окуней весом 100–300 г (фото 4).

И подобных примеров можно привести немало.

Чаще всего бесполезно искать информацию об уловистых во-

доемах в интернете. Потому что если небольшой прудик уже «засветили», то, скорее всего, к вашему приезду рыба там будет выбита. А вот если знакомый по секрету рассказал о недавней успешной рыбалке, то, вероятно, и вы сможете успешно отловиться там же. Если же таких наводок не поступало, то остается просто брать карту и ехать в разведку, полагаясь на удачу. Но, как бы там ни было, по-моему, это интереснее, чем все время посещать одни и те же засиженные места!

Вот уже по прибытию на водоем вам понадобится не только удача, но и навыки поиска рыбы (фото 5). Для этого, конечно, необходимо иметь опыт, но важно также иметь и теоретические знания о структуре водоема, потому что это базовый фактор, влияющий на распределение рыбы.

Несмотря на то, что каждый водоем уникален, у прудов, образцованных на ручьях, есть общие черты. Здесь всегда имеется затопленное русло того са-



мого ручья, мелководное верховье и, как правило, максимальные глубины в районе водосброса. Конечно, нельзя утверждать, что окуня надо искать там-то и там-то, но чувствовать топографию и интуитивно предугадывать, как меняется рельеф по мере ваших перемещений по акватории – это серьезный вклад в успех рыбалки.

Теперь давайте поговорим более конкретно о том, какие же участки водоема привлекают окуня.

Мелкий «матросик» в принципе может стоять в разной концентрации, где угодно. А вот окуни нормального размера намного более избирательны к местам обитания. Они с большим удовольствием облюбовывают раз-

личные аномалии: русловую бровку, коряжник, одиночные большие камни, локальные ямки, «пупки» и т. д.

Большой интерес для нас представляет водная растительность. Но не лишь бы какая, а преимущественно та, что имеет крепкие редкие стебли, как, напри-

мер, кувшинки. Рабочий горизонт может быть прямо вдоль стебны тростника (фото 6). Вдоль берегового камыша тоже стоит сделать ряд лунок. А вот найти окуня, скажем, среди роголистника – шансов очень мало.

Конечно, вовсе не факт, что вы застанете



активного окуня в потенциально перспективном месте. До вас тут уже могли «поработать» другие рыболовы, выбить самую активную рыбу, а те особи, что остались, почувствовав опасность, рассредоточились по акватории, и заставить их клонуть будет уже намного сложнее. Сколько раз такое было: в один день нашел окуня на каком-то участке, «навалаял» ящик рыбы, а на следующий день тут уже нет поклевки, приходится искать новое место.

Правда, если ловля проходит на маленьком пруду, то мест «для отскока» может и не оказаться вовсе. За день рыбалки, особенно если на льду кроме вас орудуют товарищи, можно иссверлить практически весь водоем. Нашли дислокацию крупного окуня, выловили активных особей – и все, оставшаяся стая рассредоточилась, перестала ловиться. И скорее всего в следующие несколько дней на этом водоеме делать будет нечего.

Оптимальную тактику ловли на незнакомом пруду можно коротко охарактеризовать так: побольше двигаться и шевелить мозгами. При поиске активной рыбы нет никакого смысла задерживаться на лунке более 3-5 пустых проводок. Постучали по дну, сделали несколько подъемов с разной частотой; нет поклевки – тут же встали и перешли на следующую лунку (фото 7).

Вообще первоочередная задача состоит в том, чтобы понять, каких мест придерживается окунь, почувствовать какие-то закономерности в распределении рыбы. Дальше будет намного проще.

Например, мы стараемся понять, на какой глубине в основном стоит окунь; насколько близко от берега; насколько локальны рабочие участки; сколько рыб может дать перспективная лунка; велика ли окуневая стая, движется ли она или стоит на месте. Правда, что касается последнего пункта, то в 99 % слу-



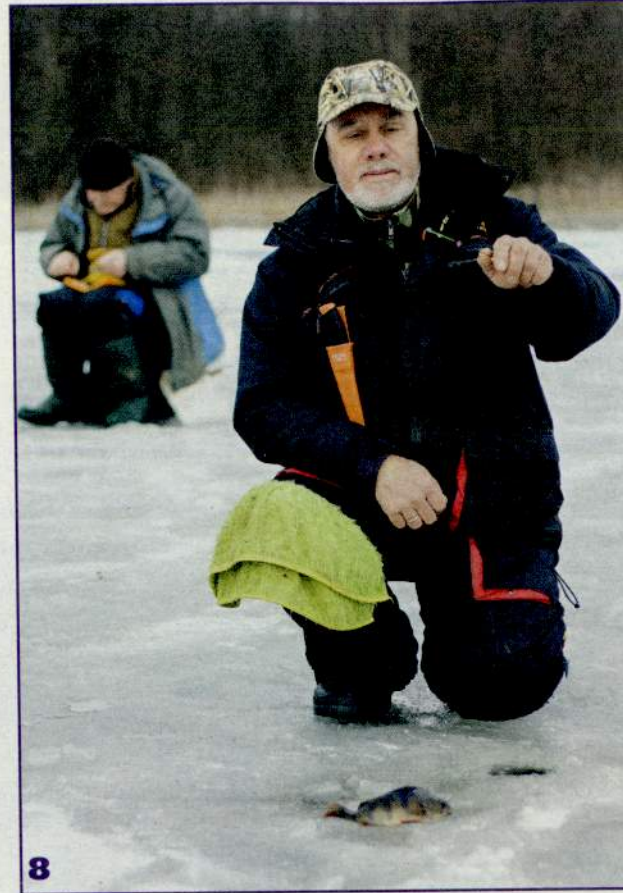
7

чаев на небольших прудах ловятся оседлые окуни.

Оптимальное расстояние между лунками при поиске варьируется в каждом конкретном случае. Допустим, можно сверлиться через каждые 10 м, а при нахождении перспективного участка сверлить более часто – через каждые 3-5 м, в

разные стороны от сработавшей лунки.

Теперь – о снастях. Где рыба питается бужками – там лучше работает мормышка (фото 8). Какая именно? Вариантов может быть масса, но я бы не советовал слишком заморачиваться на этом. Скажу так: для активного поиска рыбы лучше подойдут безна-



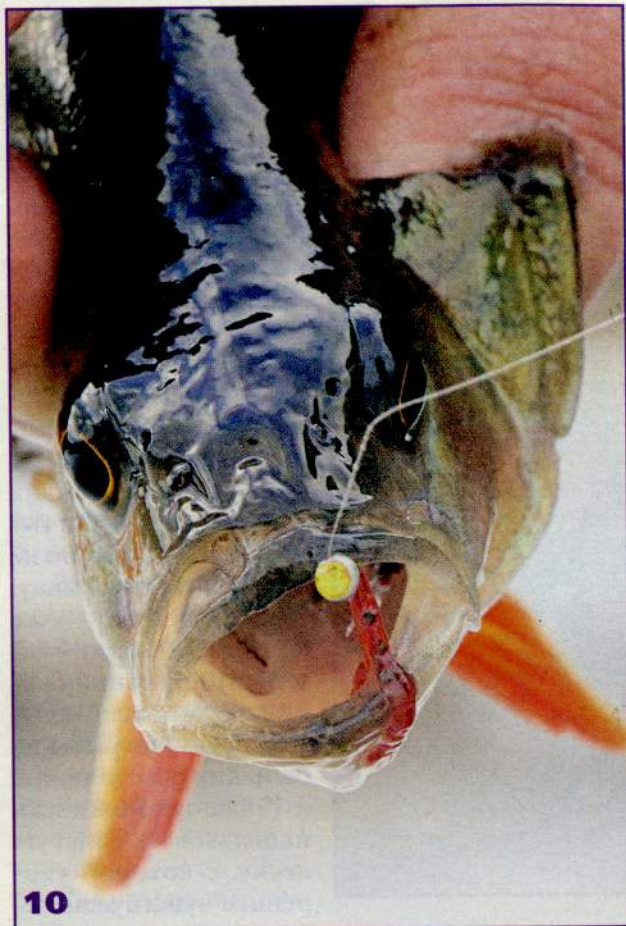
8



9

дочные приманки: «микробалда», «чертик» и т. п. (фото 9). С ними вам не нужно будет отвлекаться на наживку, но еще важнее то, что эти приманки можно использовать достаточно крупные (конечно, в разумных пределах) без ущерба для реализации поклевки. А вот классические мормышки с мотылем, если они имеют излишний вес, окунь берет неохотно. Он тыкает в них носом, но не заглатывает наживку. Преимущества же крупной (а значит – тяжелой) приманки очевидны: хорошая «слышимость» для рыбы на больших расстояниях, а также возможность использовать толстую леску, с которой увереннее чувствуешь себя при вываживании хороших экземпляров, да и при зацепах за траву меньше риск оторвать мормышку.

Однако и удочки с мелкими «мотыльными» мормышками и тонкими лесками тоже должны быть в вашем арсенале. Они пригодятся на тот случай, когда рыба уже найдена, подвыбита, а другую



10

активную найти не удалось. Все, что остается в этом случае - долавливать капризных окуней (фото 10).

К слову, если вокруг все уже иссверлено, то продолжать делать новые лунки рядом со сработавшими малопродуктивно. Скорее вы шумом от работы ледобура распугаете

тех окуней, которых могли бы доловить со старых лунок. Лучше тихонечко добрать оставшуюся рыбу (фото 11).

Что касается зимней блесны... В принципе, при ловле крупного окуня она может быть продуктивнее, чем мормышка. Однако, по моему опыту, такое чаще случается на больших водных про-



11

сторах, а не на прудах. Вернее зимняя блесна хорошо работает там, где обитает много малька. И если он в изобилии стоит на выбранном вами участке водоема, то именно блесна может стать ключом к успеху.

На сегодня это все. Успехов вам на ледовых просторах и до новых встреч на страницах журнала «Рыболов»!





# МОНОТОННЫЙ И РАЗМЕРЕННЫЙ ЗИМНИЙ ДЖИГ

А.ЛИСИЦА  
г.Харьков, Украина

**З**имний спиннинг в последние годы обрел статус все-сезонного занятия. Даже в самые лютые морозы рыболовы находят участки с открытой водой и вполне успешно там рыбачат. При этом ни для кого, пожалуй, не секрет, что ключевая техника зимой – это джиг-ловля. И зачастую она спокойная, размеренная и во многом монотонная. Но что конкретно вкладывают рыболовы в эти общие понятия, обычно не уточняется. Более того, как оказалось, едва ли не каждый понимает что-то свое.

За десяток последних зимне-спиннинговых сезонов я убедился, что джиг-ловля в холодное время года почти всегда должна быть

монотонной и размеренной. Применительно к щуке и окуню это выглядит почти что безапелляционно, но даже судак зимой сильно остывает к резким движениям приманок и их агрессивной подаче. Поделюсь своими мыслями на этот счет.

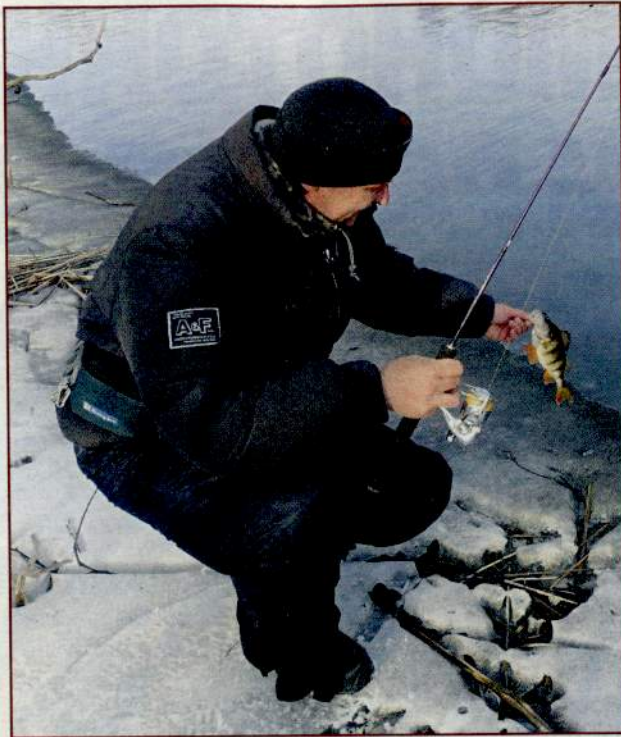
## Размеренность в проводках

Наверное, первое, что приходит на ум, когда говорим о размеренных проводках, – выполнять все их стадии более вяло и неспешно, чем в теплую пору. Нельзя сказать, что эта мысль очень оригинальна. При этом довольно трудно (боюсь даже, что невозможно) найти двух рыболовов с одинаковым арсеналом проводок. Я

убежден, что буквально в каждом типе зимней анимации есть этапы, где разумно все делать плавно и размеренно, а в чем-то целесообразно ускориться. Объясню на конкретных примерах.

**1. Ступенчатая проводка.** Она имеет просто магическую эффективность в любое время года. Однако в зимней джиг-ловле «ступенька» имеет свою специфику. В ней должны присутствовать размеренность и плавность.

Особое внимание я уделяю паузам и стадии свободного опускания приманки ко дну. Именно здесь я стараюсь выполнить все максимально размеренно и плавно. Если, скажем, летом для атаки хищника часто достаточно 1-2 сек. пребывания монтажа над дном, то зимой я обеспечиваю при ступенчатой проводке свободное падение 2-3, а то и 4-5 сек. Первое, что для этого делаю, – уменьшаю вес огрузки. Второе – использую парусящую или объемную приманку. Третье – во время паузы плавно подни-



маю вершинку вверх (почти до вертикального положения), чтобы «силиконка» прошла дополнительное расстояние по горизонтали.

**2. Скачкообразная проводка.** «Ступенька» по праву считается самой универсальной проводкой, интересной практически для всех хищников и в любое время, а вот так называемая «скачкообразная» больше предназначена для окуня и судака.

Часто на участках с ракушкой или с резким перепадом глубины такая анимация оказывается наиболее востребованной. К зиме это также относится, только если игру приманке задавать более размеренную.

Скачкообразная проводка, траекторией движения приманки напоминающая зубья пилы, изначально предполагает использование относительно тяжелой огрузки (иначе получится подобие

«ступеньки»). Здесь размеренность и плавность обеспечиваются увеличением времени пребывания приманки на дне. А вот ее подбросы (серия из 4-5 подряд) разумно делать все также резко и энергично (но не высоко), как и летом. Этим мы издали привлекаем хищника и приглашаем попробовать угощение. Зимой в идеале пауза равняется времени опускания приманки с крючком на дно при уже упавшей на грунт огрузке. Это, конечно, для случая ловли с шарнирными монтажами и на тонущие при-

манки. В цифрах: летом паузы делаю продолжительностью около 1 сек., зимой – 2-3 сек.

**3. Волочение.** Иногда именно эта техника оказывается наиболее эффективной. Особенно ее ценят судак и окунь.

Технически она выглядит как монотонная подмотка катушкой тяжелого монтажа, который в буквальном смысле волочится, не отрываясь от грунта. Собственно, пашет дно только огрузка, сама приманка идет несколько выше и под углом.

К такой проводке я обычно прибегаю, когда нельзя обойтись без тяжелой огрузки или же если хищник (судак, в основном) требует придонного горизонта подачи приманки. Волочение, безусловно, вполне может быть размеренным как на стадии подмотки, так и во время пауз. Чтобы добиться этого, скорость движения я выбираю в диапазоне 20-40 см/сек., а паузы – порядка 1-2 сек. Моя проводка волочением выглядит так: 2-3 м протяжки по дну плюс короткая пауза.

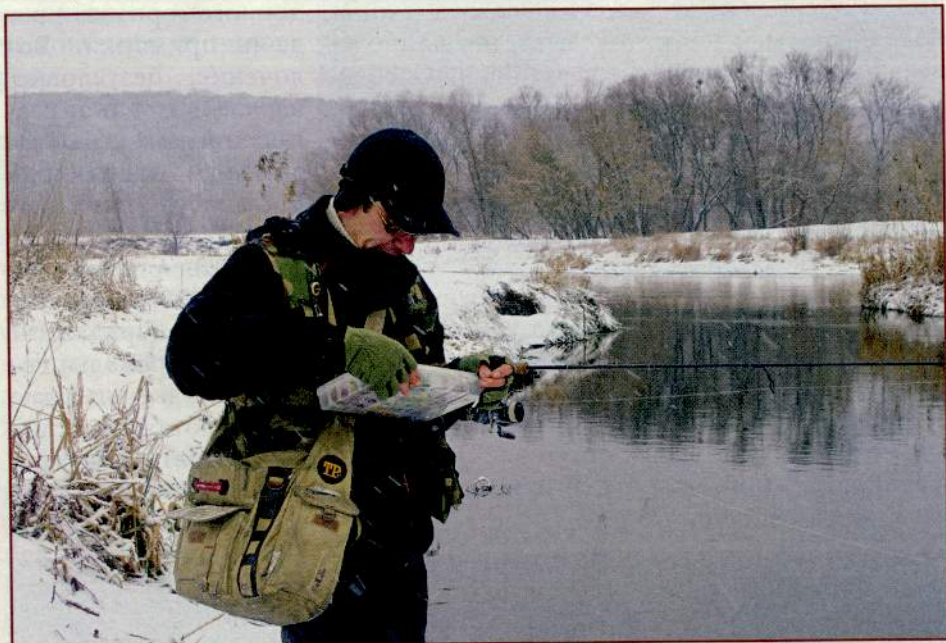
**4. Волнообразная проводка.** Бывает, что



опускание монтажа на дно чревато «мертвым» зацепом за коряги, запутыванием в траве или иной неприятностью. А между тем хищник в та-

кий аналог «ступеньки», но без контакта с дном. Волнообразная проводка также хороша в тех ситуациях, когда хищник (щука и окунь)

темп определяется весом огрузки, глубиной и силой течения, но можно его замедлить, например, параллельным вращением катуш-



ких местах запросто может быть, причем он вполне активен и готов атаковать наши приманки, если те в более-менее правильном горизонте проплывут мимо.

Под правильным горизонтом понимаю, конечно же, придонный, но не обязательно с касанием грунта. Наиболее удачная проводка в этом случае – волнообразная. По сути, это не-

охотятся на незначительной глубине, но далеко от рыболова. Поэтому вынужденно приходится использовать тяжелые монтажи, которые, естественно, очень быстро тонут.

Равномерное вращение катушки при джиг-ловле – не лучшая идея, а вот цикличная (синусоидальная) анимация – в самый раз. Ее я и называю волнообразной проводкой. Во многом

ки и подъемом вершинки спиннинга вверх. И чем удилище длиннее, тем пауза получается дольше.

### **Монотонность в движении приманок**

Безусловно, движение приманки первым делом определяет темп и характер проводки. Но и сама джиг-приманка должна соответствовать некоторым требова-

ниям. Это у автомобилистов четко есть зимняя и летняя резина, у рыболовов же все куда более условно. Сам я не особенно выделяю при-

следовательно, имеют собственную игру, но монотонную и спокойную. Наиболее удачны приманки с максимально мягким, тонким и

Во многих ситуациях достаточная для успешной ловли монотонность присутствует и у виброхвостов. Тем более что нередки дни,



манки для зимы и для лета, но кое-какие наблюдения имею. Так, если хищник сегодня требует монотонной и очень размеренной игры (или же рыболов поверил в этот стиль ловли и воплощает его в жизнь), то и приманки нужны соответствующие. Наиболее подходящими, на мой взгляд, окажутся твистеры.

Они относятся к активным приманкам,

длинным хвостом. Такие твистеры и в работу включаются практически мгновенно (а на любых проводках, кроме равномерной, это важно), и устойчиво играют при минимальной скорости движения (например, на стадии падения). Уже не один сезон я успешно использую BAIT BREATH Curly Grub, Micro Grub, BETANCO Curly Tail.

когда щука явно предпочитает приманки, имитирующие нормальных, в меру активных рыбешек. Виброхвосты наиболее уместны и при поиске рыбы.

Нам подойдут для зимы не любые приманки. Виброхвосты с тяжелой и объемной пяткой, мягким и тонким хвостом, на мой взгляд, лучше оставить в коробке. По теплой воде они очень уловисты, но в зимнем

спиннинге обычно требуется куда более сдержанная и не настолько ярко выраженная игра. У меня лучше всего получалось с SAWAMURA

обеспечить слаг. С ними точно можно рассчитывать и на щуку, и на судака с окунем. А вот «черви» или «раки» (тоже пассивные при-

что добыча есть, остается просто открыть пасть и съесть ее.

При плавной ступенчатой анимации я рассчитываю, что хищ-



One Up Shad, NOIKE Ninja, INTECH Slim Shad, Long Heel.

Определенной монотонностью обладают и приманки без собственной игры. В этом случае для успешной анимации спиннингисту потребуются дополнительные действия. Собственно, ничего сложного и невыполнимого в них нет.

Наилучший результат зимой способны

манки) – более избирательное (а значит – менее универсальное) оружие.

Практически все слаг в зимнюю пору (да и летом часто тоже) я анимирую либо очень плавными «ступеньками», либо достаточно частыми и невысокими подбросами приманки удищем (скачкообразная проводка). В обоих случаях цель одна – показать хищнику,

ник проглотит слаг на любой стадии проводки. А вот резкими подбросами приманки пытаюсь до него донести, что добыча может и уйти, если долго медлить с атакой. Кроме того, резкие рывки привлекают хищника издали, быть может, заводят даже тех, которые к поклевке изначально расположены не были.

В классе слаг для зимы не так много под-

ходящих моделей, как, скажем, среди твистеров или виброхвостов, но выбор тоже есть. Я свой остановил пока на NOIKE Wild Goby, BAIT BREATH Fish Tail, Fish Tail Ringer.

### Неспешность в действиях

Хорошим подспорьем к размеренным проводкам подходящих приманок является некоторая неспешность в действиях рыболова. Имею в виду, конечно, не медлительность, а нечто другое. Считаю, что неправильно в большинстве ситуаций без явных причин круто менять схему ловли или стиль проводки, кардинально переключаться на другие приманки. Как раз в зимнем спиннинге подобное метание между крайностями наименее оправдано.

Во-первых, зимой хищник нечасто балует нас азартным и устойчивым клевом, а потому поклевки за рыбалку бывает немного. Но и те легко пропустить, если применять уж слишком нестандартные ходы.

Во-вторых, зимний день короток, и, стара-

ясь воплотить в жизнь какие-то смелые решения или идеи, банально можно не успеть достучаться до рыбы.

В-третьих, рыба хоть и способна в любое время проявить характер, капризы, вести себя необъяснимо и т. д., а все-таки по холодной воде ее настроение, пожалуй, наиболее прогнозируемое, и оно зачастую вполне укладывается в рамки наших с вами представлений.

Чтобы не сводить этот пункт к философии, приведу небольшой перечень того, что я категорически не делаю на зимней рыбалке, если уж решился следовать принципу монотонности и размеренности. Собственно, ниже приведенное, как правило, справедливо не только для зимы.

**1.** Не сужу об эффективности проводок или приманок, исходя лишь из информации коллег-друзей, рыбачивших недавно или даже накануне в тех местах, куда завтра собираюсь я. У каждого без исключений рыболова свое понимание рыбалки и уж точно индивидуальные руки и мышле-

ние. Во внимание опыт других, конечно, беру, но лишь в определенной мере.

**2.** Не провожу массу экспериментов и не практикую много нестандартных решений. Экспериментатору зимним днем, как никогда, просто «пролететь» мимо рыбы. Проверять неоднократно. Если и пробую какие-то новинки, то уделяю им не более четверти всего времени рыбалки.

**3.** Не пытаюсь взять измором и настойчивостью точку, даже если ее перспективность не вызывает сомнений. Пусть даже здесь недавно (возможно, и сегодня) успешно ловили хищника, нет никаких гарантий, что и нам тоже повезет. Причин, чтобы хищнику не клевать, всегда найдется предостаточно. К тому же никогда не бываешь уверенным, что объект нашей ловли не покинул точку.

**4.** Не делаю поспешных выводов, если уловистое место не отозвалось в первый час рыбалки. Вполне возможно, активные экземпляры здесь появятся позже (не исключено, что

завтра или через несколько дней). Возможно также, что спустя время аппетит пропадет у тех рыб, что нынче полностью инертны.

5. Не стараюсь во что бы то ни стало обловить побольше мест, бегая по водоему, как ужаленный. Тактика быстрого перемещения и поиска голодных экземпляров хороша летом и осенью, зимой же часто точки «расколдовываешь» не сразу. Важно не застревать там, где хищник не отвечает.

6. Не оставляю без внимания точки с отчетливо выраженными аномалиями (упавшее в воду дерево, глубокий микрозалив, место с обратным течением и прочее). Подобные места хоть и испытывают наибольший прессинг со стороны рыболовов, а все-таки вероятность встречи там с «дежурным» экземпляром велика. Порой достаточно одного или пары забросов, чтобы рыба клюнула.

7. Не облавливаю на протяжении всей рыбалки однотипные участки, если поклевки нет.

Естественно, место месту рознь, однако зачастую зимний хищник очень даже последователен, поэтому для своей стоянки выбирает какие-то близкие по характеру и глубине места. Но если хищнику тип местности не по душе сейчас, то не понравится рыбам такой же и в 10 км отсюда. Например, если в первой половине дня русло и его бровки не отвечают, верный признак считать, что и дальше толку на подобных участках не будет.

#### Последовательность в решениях

Уже отмечал, что в зимнем спиннинге нет места крутым поворотам в действиях рыболова. Считаю, что куда более эффективной рыбалка получается, если каждое решение взвешенно и последовательно. Это, кстати, справедливо для любой поры, зимой – вдвойне. При всем этом увлекательность, непредсказуемость и оригинальность в рыбалке все равно остаются, так что скучать не придется.

В последние пару сезонов я все больше

убеждаюсь, что даже на совершенно рядовую рыбалку (а есть ли такие?) нужен план действий. Пусть примерный и размытый, но план.

В спортивном спиннинге едва ли уважающий себя спортсмен выйдет в тур без плана на игру. Актуально это и в обычной рыбалке «для души». В чем состоит план, и что я вкладываю в это понятие?

1. Представляя неплохо, где мне придется завтра рыбачить, оцениваю перспективность мест и продолжительность ловли на них с учетом возможного клева или, наоборот, полного бесклевья даже на хороших точках. Это поможет понять, как далеко понадобится уходить или сколько времени примерно уделять тому или иному месту.

2. Понимая, какого хищника и какого размера хищника буду ловить, в каких условиях его нужно соблазнять на поклевку, заранее собираю 7-10 рабочих монтажей, которые вероятнее всего окажутся наиболее востребован-

ными. Во всяком случае, с них начну, а дальше увижу: прав был или нет.

3. Видя прогноз погоды и оценивая доро-

ми. Ведь их в ходе рыбалки заменить не выйдет. И к машине часто путь не близок, и на холоде перематывать шнуры проблемно, и



гу к водоему, прикидываю время пути не только к воде, но и обратно. Такой примерный контроль времени и расстояния даст возможность избежать массы ненужных приключений – например, возвращения к машине через лес в потемках.

4. Заранее готовлю не только монтажи с приманками, но и по возможности точно определяюсь со снастя-

удочек больше двух носить с собой некомфортно.

5. Рискнув поехать на водоем или на его участок из разряда «сомнительных», то есть таких, когда может раньше времени выясниться, что рыбалка бесперспективна (например, стоят сети или уровень воды резко изменился), а то и вовсе установился лед или образовались большие за-

краины, важно заранее иметь на примете запасные варианты для продолжения рыбалки.

6. Отправляясь на рыбалку в выходной, не забываю, что на перспективном месте могу оказаться не в одиночестве. На хорошо известных и близлежащих к городам водоемах в последние годы иной раз наблюдается полноценный аншлаг. Популярность зимнего спиннинга растет, это факт. Если есть возможность, участки максимальной доступности облавливаю быстро и первым делом, а уже потом перехожу к местам менее запрессованным.

План планом, но, конечно, полностью предвидеть рыболовный день не получится никак, да и не нужно к этому стремиться. Многого прояснится по ходу рыбалки. Это норма, и зимний спиннинг – не исключение. Загадок не одну дюжину придется решить. А вот в чем я твердо уверен, так это в том, что зимняя спиннинговая ловля должна быть монотонной и размеренной.

**К**оль уж суждено было стать спиннингистом, то и на воблеры ловить пришлось научиться. Они, конечно, недешевые, точнее самые дорогие из спиннинговых приманок. Но раз уж назвался груздем, то полезай в кузов. Вот я и залез в этот самый «кузовок», причем так глубоко, что даже зимой из него не выбираюсь, ну разве что в самые трескучие морозы, когда замерзают даже самые упрямые реки.

Что из многообразия приманок для спиннинговой ловли приходит на ум в первую очередь, когда речь заходит о зимней рыбалке? Разумеется, различные джиги. Это вполне привычный и уже приевшийся стереотип. Не буду спорить, на той же зимней Москве-реке, которую на все сто процентов можно назвать колыбелью отечественного зимнего спиннинга, именно джиг-приманки используются в первую очередь. Но условия на водоемах разные. В частности, на тех малых, плохо замерзающих реках Северо-Запада России, где мне удастся ры-

# ВОБЛЕРЫ ДЛЯ ЗИМНЕЙ ЩУКИ

**П. КОНОПЛЕВ**  
пос. Батово,  
Ленинградская обл.

бачить зимой порой, все иначе. Там я и открыл для себя ту самую воблерную ловлю. Она оказалась на редкость эффективной. Со временем настолько потеснила все остальное, что порой кроме нескольких проверенных воблеров, больше ничего из приманок с собой даже не беру.

Я вовсе не утрирую. По моей собственной статистике, за последние 5-6 лет мне ни разу не пришлось пожалеть о выборе приманок в пользу воблеров. Нет, разумеется, я ловлю рыбу не только на них. Регулярно использую джиг-приманки, да и старое доброе железо тоже «выгуливаю». Однако ловить воблерами мне реально интереснее, а зимой в особенности.



В холодное время года вода прозрачнее, и травы в ней куда меньше, чем в теплые времена, а значит наблюдать сквозь стекла поляризационных очков за игрой приманки куда интереснее, да и цепляться за многочисленные воблерные крючки практически нечему. Кстати, поэтому все свои вновь приобретенные воблеры я уже тради-



онно ношу на их первое пробное купание исключительно зимней порой. Да и покупка столь недешевых приманок в новогоднюю пору обычно обходится дешевле, поскольку в это время многие магазины, в особенности те, что торгуют через интернет, предлагают вполне ощутимые скидки на свои товары, особенно летнего ассортимента.

То, что для меня воблеры уже давно входят в ассортимент что ни на есть круглогодичный и всепогодный, продавцы не знают, во всяком случае, пока.

Основной объект зимнего спиннинга в моих палестинах, это, прежде всего, щука. По-

этому и приманки, а в нашем случае, это воблеры, мы подбираем именно «заточенные» под вкусы этой хищницы. О том кто именно заточил, или скорее «выточил» приманки, о которых пойдет разговор дальше, я сегодня умолчу, то есть названия фирм-производителей упоминать не буду, чтобы не быть обвиненным читателем в банальной рекламе. Поэтому на фото приманок их опознавательные знаки я старательно заштриховал. Речь пойдет не о брендах, как таковых, а о различных типажах воблеров и их результативном применении на зимних водоемах, и о том, как добиться мак-

симальной эффективности.

Что касается типов приманок, то не буду оригинальным. Начну с самых эффективных щучьих воблеров – класса minnow. Это многочисленное семейство воблеров весьма разнообразно. Оно включает в себя целый ряд «подвидов», имеющих в своих формах и конструкции определенные общие черты.

Например, можно с уверенностью сказать, что самый распространенный классический типаж воблера minnow выглядит как на фото 1. Подобных приманок на полках магазинов можно найти очень много. Сейчас даже выяснить, кто первый из произво-

дителей начал выпускать такие воблеры, наверное, будет очень непросто.

Несколько позже к ним добавились более крупные версии, оснащенные тремя тройниками (фото 2). Отличительной особенностью этих моделей является прямая линия брюшка от головы до самого хвоста. Данный типаж воблеров зимой очень

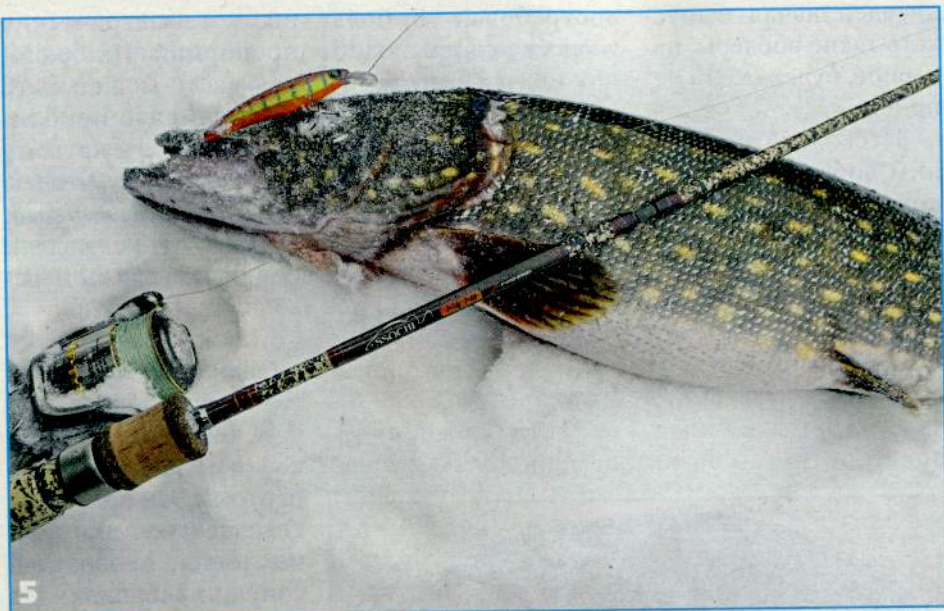
востребован. В большинстве своем подобные модели безупречны при рывковой анимации, как правило, точно и далеко летят на забросе, даже если не нашпигованы всевозможными системами перемещающихся балансиров, поскольку их форма сама по себе уже напоминает орудийный снаряд.

Затем идут приманки minnow более слож-

ных геометрических пропорций. Их брюшная часть может быть округлой, что приближает воблер к другому типуажу, к тому, что мы обычно называем shad. То есть такие модели становятся как бы переходными (фото 3).

Также к «шэдам» приближаются по своей геометрии воблеры minnow, имеющие несколько укороченное тело (фото 4). Эти приманки тоже незаменимы зимней порой, особенно в тонущих версиях. Их относительно короткое тело не позволяет во время твичинговых рывков совершать скользкие вальжные развороты в стороны, на которые так способны классические minnow, описанные выше. Зато они очень чутко откликаются на малейшее шевеление вершинки спиннингового удилища, что в сочетании с паузами иногда приносит просто поразительный успех. Проводка достаточно проста. После заброса выдерживаем паузу, на которой воблер тонет (лучше медленно), затем легкий рывочек или даже шевеление. Воблер тут же на-





5

чинает раскачиваться, отклоняясь чуть в сторону, – то в одну, то в другую. И так далее. Обычно щука не выдерживает такое искушение и сдается уже после второй паузы, в крайнем случае, после третьей (фото 5).

Можно выделить особо воблеры-минноу, имеющие на брюшке различные выступы (фото 6 и 7). По сути своей и



6



7

по игре они почти не отличаются от классических. Выпирающие бугорки – не что иное, как усовершенствование встроенной системы дальнего заброса. Пере-

мещающийся в полете балансир (или несколько металлических шариков) западает именно в этот самый выступ, что делает несколько более надежной фиксацию

до начала проводки. Рассмотреть эти нюансы, разумеется, проще всего на воблерах, имеющих прозрачный корпус (фото 8). Единственное, в чем иногда

такие модели отличаются от «золотого стандарта», так это в обладании так называемым «роллингом» на паузе. То есть после рывка такой воблер не

просто замирает, а сначала некоторое время покачивается с боку на бок, что подчас тоже приветствуется щукой и провоцирует ее на атаку.

Далее стоит обратить внимание на воблеры minnow, имеющие разную степень выгнутую форму, от просто загну-

того вниз хвоста приманки (фото 9), до полностью изогнутых (фото 10). Такие приманки, как правило, отличаются очень высокой отзывчивостью при малейшем шевелении кончиком спиннинга. При рывковой анимации неко-



8



9



10





которые из них способны выписывать в воде просто невероятные акробатические кульбиты и пируэты. Подобные модели зимой нам понадобятся, когда удастся попасть на настоящий жор, или когда необходимо выманить рыбу с глубины или из коряжника. При этом довольно часто случается, что щука выходит за столь активно кувыркающимся воблером, но лишь сопровождает его, не атакуя. И вот тогда уже можно сменить приманку на более спокойно играющую модель и повторить попытку. Обычно такой прием срабатывает.

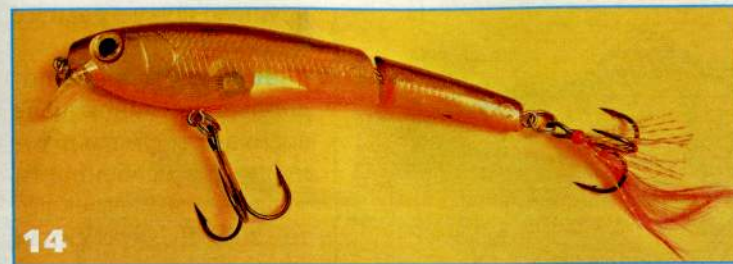
Иногда встречаются еще более изогнутые воблеры, чье тело скорее похоже на банан, чем на рыбку. На фото 11 такой воблер помещен для на-

равномерной проводке. А вот при рывковой анимации приманка такого типа выглядит слабовато на фоне своих более стройных коллег. Для ловли пассивной рыбы зимой иметь в коробке такую «за-



глядности вместе с типичным minnow. При столь сильном изгибе воблера у него появляется довольно интересный и оригинальный собственный игра на

корючку» не помешает, иногда простая равномерная проводка с паузами способна творить чудеса. Особенно хорошо выстреливают такие штуки при проводке



вдоль сохранившихся зимой травянистых зарослей и вдоль коряжника.

Воблеры shad (фото 12) вполне подходят для зимнего спиннинга, если использовать модели, пригодные для рывковой проводки. Нам пригодятся не слишком толстые приманки с не-

очень активной собственной игрой. Впрочем, если таковых у вас нет, то и расстраиваться сильно не стоит, все-таки minnow зимой куда более привлекательны для щуки.

Что касается воблеров с большим заглублением (фото 13), то их применение с ледяной

кромки довольно ограничено. Брать на водоем подобные приманки стоит, только если на вашей речке есть потребность обловить глубокую яму. Хотя зимой, как раз в этом случае лучше это сделать с помощью джиг-приманки. В холодную пору он наверняка окажется эффективней.

Составные воблеры класса minnow (фото 14 и 15) вполне пригодны для зимней рыбалки, но их применение будет довольно

ограниченно. Как правило, они могут сработать там же, где и другие приманки, работающие на равномерной проводке с паузами, то есть вдоль остатков травы и вдоль коряжников.

А вот тонущие безлопастные составники (фото 16) и многосоставные свимбейты



17

крупную щуку в радиусе заброса (фото 19).

Лично у меня из подобных приманок чаще всего выстреливают тонущие, а в особенности медленно тонущие (фото 20). Единственная проблема, которую отмечают практически все

(фото 17 и 18), особенно в тонущем исполнении, нам зимой очень даже пригодятся. Их вальяжные плавные движения при рывковой проводке и мягкие плавные перемещения при потяжках способны привлечь подчас самую



18



19



20

пользователи этих составников, – перехлесты тройников за поводок. Особенно часто это случается при рывках во время проводки, несколько реже – при забросе и в момент приводнения. Но с этим злом приходится мириться и приспособляться, учитывая высокую уловистость таких приманок и их способность привлекать трофейную щуку. Тут у них зимой из конкурентов только солидные по размеру minnow. Иначе говоря, в погоне за тро-

фейной рыбой мы обречены на приобретение самых дорогих воблеров, поскольку крупные приманки обычно недешевы. И здесь на помощь нам приходят различные производители недорогих или относительно недорогих приманок.

Мнения и предпочтения различных рыболовов о приманках вообще и о воблерах в частности зачастую диаметрально противоположны. Одни, не смотря ни на что, в том числе и на цену, покупают ис-

ключительно приманки от самых продвинутых брендов. Другие предпочитают экономить и скорее купят два или три воблера от фирмы попроще по цене одного изысканного. Есть в продаже и немало дешевых приманок, внешне точно копирующих самые дорогие и раскрученные. Но здесь есть немало нюансов. Во-первых, не существует точных копий! Есть воблеры, полностью повторяющие внешние формы известных и популярных приманок, но

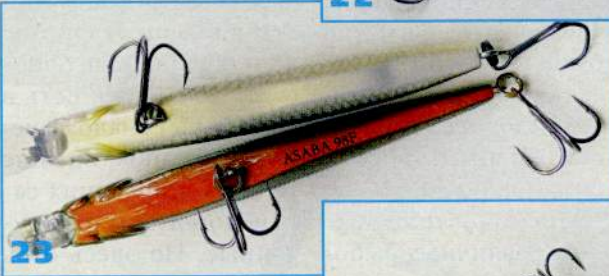


есть здесь мы имеем дело с абсолютно разными приманками, просто одна из них стала своеобразным прототипом. Когда-то ведь нечто похожее было и с класси-



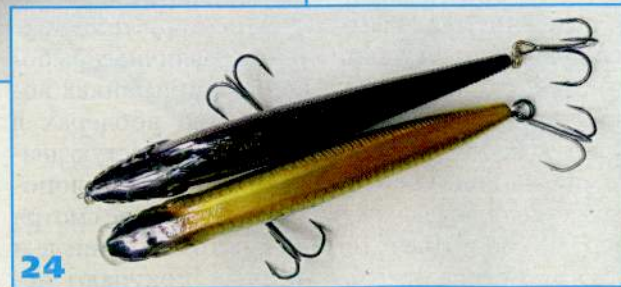
их внутренняя огрузка, балансировка и оснащенные системами дальнего заброса абсолютно отличаются от оригиналов. При этом внешне они почти неотличимы (фото 21).

Во-вторых, есть приманки, отдаленно напоминающие популярные модели, но обладающие другими размерами, внутренним устройством и даже расстановкой крючков. Это легко заметить, сравнивая оригинал с его копией.



ческим воблером-минноу. Если один производитель выпустил удачную модель, вскоре не-

На фото 22- 24 отчетливо видно, что кроме вида сбоку, у этих воблеров нет абсолютно ничего общего, да и там имеются различия. То



очень полезно использовать на рыбалке схожие модели в паре, иногда лучше ловит одна, иногда – другая.

Теперь немного о не совсем стандартных воблерах, которые очень неплохо показали себя на зимней рыбалке. Один из них удачно отработал уже две зимы. Воблер в принципе ничем внешне не отличается от себе подобных. Это массивный minnow длиной 100 мм, который превосходен при рывковой анимации (фото 25). Любопытен он тем, что комплектуется пузырьком аттрактанта, похожего на рыбью кровь, который можно вливать в специальную камеру в теле приманки. Оттуда он выделяется в воду при резких движениях воблера (фото 26).

что похожее появляется и у других брендов. Все-таки на рынке рыболовных приманок конкуренция очень высока.

Если я разбил чью-то мечту о легкой и дешевой замене одних воблеров другими, то извините, однако точных копий нет; есть абсолютно разные воблеры, имеющие право на совместное существование. Кстати,





в полусвободном положении на стальной петле (фото 27). Она заимствована у приманки под названием чаттербейт, которая тоже, в общем-то, не сильно популярна в наших краях. При проводке эта самая пластина болтается так, что вибрации передаются и на тело приманки. Вести этот воблер можно как равно-

Повлияло ли действие именно сей пахучей жидкости на количество и качество пойманных на него щук, я пока до конца не уверен, но обязательно попробую разобратся.

Вторая приманка куда более нестандартна и оригинальна. К воблерам



ее отнести можно благодаря ее телу и расположению крючков. А вот все остальное оснащение выглядит поначалу довольно странно. Привычную лопасть здесь заменяет шестигранная ме-



ных рекомендаций. Зимой лучше всего себя проявляют воблеры с нейтральной плавучестью и тонущие. Если таковых у вас немного, то можно «доработать» любую плавающую модель. После несложных манипуляций с самоклеющимися грузиками, которые продаются в рыболовных магазинах, воблеру можно



придать хоть нейтральную, хоть отрицательную плавучесть (фото 29).

Еще один важный момент – не бойтесь экспериментировать с различными воблерами, их проводкой, раскраской. Ну и, конечно, снасти для работы с воблерами выбирайте подходящие, чтобы рыбалка из наслаждения не превратилась в мучение.

И в конце повествования несколько полез-

**В** данном обзоре я хочу рассказать о доступных наживках, которые использую на подледной рыбалке.

**Мотыль**

Какой рыболлов не знаком с этими личинками? Сдается мне, таких нет, поскольку комар, родитель этих рубиновых «червячков», почти повсеместно распространен на тер-



А. ФАЛАЛЕЕВ  
г. Киров

**НАЖИВКИ**

ритории нашей страны.

Мотыль – это, пожалуй, самая известная и самая доступная насадка для современных рыболовов. И не только. Его можно использовать и в качестве прикормки как в чистом виде, так и добавляя в растительную смесь.

Раньше, в детстве, я неоднократно видел,

В моем детстве мы мыли мотыля либо в мелких прудиках и озерах, либо на болотах. Сейчас эту наживку проще купить в рыболовных магазинах. Там она есть всегда и по сравнительно невысокой цене. Поэтому самостоятельная добыча оправдана либо когда у рыболова нет возможности мотыля купить

(например, в деревне, расположенной вдали от города), либо когда человек очень часто рыбачит.

Однако намытого впрок мотыля надо еще сохранить. Мы держали его в пластиковых ведрах в подполье. Непосредственно перед рыбалкой отбирали необходимое количество привлекательных «червячков». То есть в ведрах был не чистый мотыль, а промытая придонная масса, в которой наживка вполне могла прожить весь зимний сезон.

Покупного мотыля хранят в коробках. Желательно класть их в мокрый медицинский бинт – дольше проживут (фото 2). А если есть необходимость сохранить наживку, ска-



1

как моют мотыля, да и сам участвовал в этом процессе. Поздней осенью, когда лед еще не совсем толстый, вырубалась майна и на дно опускалась «черпалка» на шесте (фото 1). С ее помощью доставали придонный грунт, который затем промылся в этой же самой майне.



2

жем, до следующих выходов, то можно хранить мотыля в банке, лучше во мху, который стоит заготовить еще с лета.

Важный момент, – периодически мотыля нужно перебирать, то есть отсеивать и убирать погибших личинок. В этом случае оставшиеся живые будут бодрствовать намного дольше. Банку с мотылем хранят в прохладном месте (погреб, подполье, холодильник).

**Опарыш**

Он в большей степени считается летней наживкой. В теплое время года мух много, а значит их личинки имеют шанс попасть рыбе на стол. И все же нередко именно опарыш выручает рыбака-зимника, нацеленного на поимку белой рыбы. Бывает, что и окунь предпочитает личинку мухи мотылю или искусственным приманкам.

Заготавливать опарыша на зиму, считаю, нецелесообразно и неудобно. Во-первых, для жизнедеятельности ему нужна определенная

субстанция (аромат которой, как вы понимаете, не всегда сочетается с текущей жизнью человека); во-вторых, при длитель-



3

ном хранении он имеет свойство окукливаться и превращаться в мух. Бывали случаи, когда при открытии банок с этой приманкой бывшие опарыши радостно разлетались кто куда. В-третьих, даже зимой нетрудно купить эту наживку в рыболовном магазине по вполне приемлемой цене.

Опарыш достаточно живуч как во время хранения, так и на крючке мормышки. Чтобы еще продлить срок его содержания до рыбалки, бывает по-

лезно насыпать в емкость с ним мелкие опилки (фото 3), речной песок или посадить его в лесной мох. Крышку банки под

опарыша стоит заклеить скотчем и проколоть в ней иголкой дырки, чтобы наживка не разбежалась.

**Червь**

Земляной или навозный червь – наживка всесезонная (фото 4). Она очень хороша даже для подледной рыбалки. Нередко именно использование червя активизировало вялый зимний клев. Червя жалуют окунь и ерш, а если рыбачить на него на течении, то еще густера, подлещик и лещ.

Если есть возможность, то червя желательно заготавливать на зиму, поскольку, по крайней мере, в магазинах нашего региона,



4

его продают совсем недешево и чуть ли не поштучно. А при хорошем клеве, сами знаете, расход наживки бывает весьма значительным.

Раньше я читал, что зимой червя хранят в ведерках или кастрюлях, периодически добавляя в землю какие-то питательные элементы, чуть ли не прокисший суп. Что я могу сказать... Если храните червя в кастрюле или ведерке, то емкость нужно надежно закрыть. В идеале подойдет марля в несколько слоев или ткань, надежно завязанная на горловине. В

противном случае черви могут выползти, особенно если почва, где они живут, истощается.

Насчет почвы. Моё мнение: лучшая среда хранения червей зимой – это земля в перемешку с перегноем и черноземом. Что еще важно – немаленький объем тары. В идеале – пла-

стиковая бочка. Понижаю, что для этого нужен либо отапливаемый гараж, либо подвал, но это идеальные условия, к которым рыбаков нужно стремиться. Тогда и результат получится отличный – всю зиму можно будет использовать замечательную наживку, с избытком заготовленную осенью.

Большой объем тары и грамотно подобранный грунт (фото 5) – это гарантия, что черви не разбегутся.



5

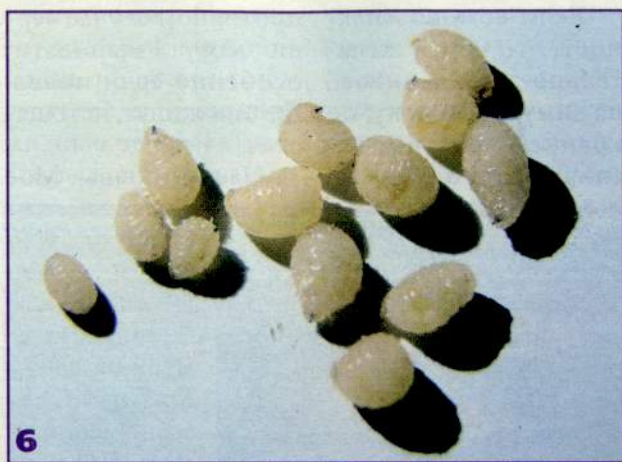
Мы даже, например, на бочку глухую крышку не ставим, так как уверены, что эта ценная насадка останется на своем месте в течение всей зимы.

Когда условия благоприятные, черви могут и потомство давать. Набирая наживку для очередной рыбалки, нередко ловишь себя на мысли, что попадается очень много крохотных червячков, которых ты, вроде бы, осенью не набирал.

Кстати, черви пригодятся в качестве насадки не только для мормышек, но и для ловли налима на поставушки.

**Личинка репейной моли (репейник) и былинник (чернобыльник)**

Я неспроста объединил две эти насадки в один раздел статьи. Эти личинки часто служат палочкой-выручалочкой для любого рыболова. Их можно найти практически везде. Мотыля надо мыть, опарыша – покупать, червя – заготавливать, а вот этих личинок почти всегда



6

можно просто набрать на берегу, внимательно присмотревшись к растительности.

Кто из нас в детстве не играл и не



7

страдал от игр с репейником? Цепучие колючки этого растения были бедой, если попадали в волосы или на одежду. Помните? А ведь эти колючки – источник отличной зимней наживки, личинки репейной моли (репейника) (фото 6). Она всегда под рукой и бесплатна, ведь репейник растет повсеместно и в большом количестве. Крохотная белесая личинка с черной головкой – нередко лучшая

наживка при ловле плотвы.

Правда, есть один тонкий момент. В глухозимье конкурентами рыболова в плане добычи репейника становятся птицы. Они тоже в курсе, что в колючих головках растения скрываются аппетитные личинки и выклеивают их оттуда.

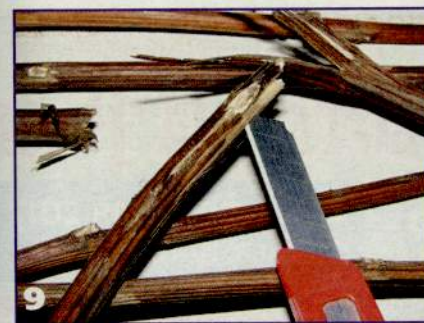
Поиск и сбор репейника прост, но достаточно трудозатратен. Приходится расковырять не один десяток

сухих головок растения, чтобы набрать необходимое количество личинок. Да и мусора бывает много.

Когда вы берете головку репейника, на ощупь нередко удается определить, пустая она или нет. Если личинка есть, то место ее обитания ощущается как твердое уплотнение (фото 7).



8



9

Еще одна неплохая наживка, которую можно найти даже в самую злую зиму – это былинник (фото 8). Он обитает в стеблях полыни обыкновенной, которая распространена на территории нашей страны.

Эта личинка чуть крупнее репейника, такая же светлая, ее очень любит окунь.

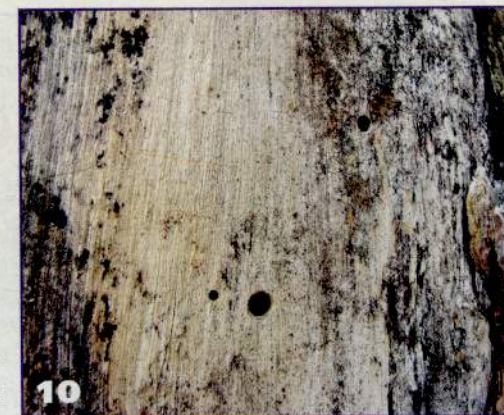
Поиск и сбор былинника выглядит следующим образом: находим полынь, аккуратно надрезаем стебли вдоль и разламываем на две половины (фото 9). В одном стебле полыни может одновременно находиться несколько личинок, поэтому их сбор достаточно результативен.

Что былинник, что репейник – достаточно нежные наживки. Их можно обдать крутым

**Короед**

Обязательно обращайтесь внимание на трухлявые пни, поваленные или старые сухие хвойные деревья в лесу, на бревна возле частных домов. Под их корой может скрываться личинка жука-короеда. Она желто-белая или белая, с коричневой головкой. На крючке держится неплохо, размеры нормальные – сантиметр, а то и полтора-два.

Сбор наживки предельно прост: отрываем кору, ищем ходы личинок (фото 10) и



10

кипятком и после этого держать в морозильнике, беря на рыбалку необходимое количество наживки. Тогда и храниться они могут долго, да и лучше держатся на крючке мормышки.

собираем их в банку. Короедов следует собирать в начале зимы или поздней осенью, перед сильными морозами. При существенном похолодании личинки углубляются

## ПРИКОРМКИ И НАСАДКИ

внутри дерева, и выковырять их оттуда проблематично. В банке личинки хорошо хранятся, особенно если добавить туда древесную труху и кусочки коры.

Личинку короеда жалуют сорога, сопа и подлещик. Иногда на нее неплохо ловится и окунь.

### Мормыш

Мормыш – это собирательное название пресноводных рачков-бокоплавов. Наживка небольшая (до 1-1,5 см), казалось бы, не-

приметная (серо-зеленой окраски), но весьма и весьма привлекательная для рыбы (фото 11). По рассказам рыболовов, в некоторых регионах нашей страны именно мормыш является основной зимней наживкой, вытесняя всем известного мотыля. У нас – нет, он не настолько популярен. В продаже его встретишь нечасто. Я думаю, что зря. Мормыш – это естественный обитатель водной растительности. Это тот, кем обычно питается рыба.



Ввиду непопулярности этой наживки у нас приходится добывать его самостоятельно. Как мы это делаем? Возле берега находим подо льдом траву, тину, какие-нибудь подводные кусты и, опустив в лунку бур, резко выдергиваем его оттуда (фото 12). Вода движется вслед за шне-



ком, затягивая за собой растительность вместе с обитавшей там живностью. В частности, добычей рыболова становятся мормыш и личинки стрекоз (про них решил не писать, хотя иногда доводилось ловить на такую насадку окуня).

Обращаю внимание, что ввиду небольшой глубины места поиска наживки нужно быть аккуратным, чтобы не «посадить» ножи бура. Это случается, если несколько раз уткнуться ими в дно.

Дальше все просто. Собираем со льда мормыша и складываем

необходимое количество в банку. Если наживки набралось мно-

го, то ее можно сохранить до следующей рыбалки. Для этого берут влажную мешковину, раскладывают по ней мормыша, а сверху закрывают еще одним слоем влажной ткани. Держат рачков в прохладном месте, например, в подвале или погребе. Верхний слой мешковины надо периодически смачивать, вороша при этом мормыша. Очень желательно, чтобы вода была из места его вылова (пруда, озера), на крайний случай согреться и водопроводная, лучше отфильтрованная.

Мормыша любит, пожалуй, вся речная и озерная мирная рыба, особенно окунь и лещ.

### Личинка ручейника

Об этой наживке стоит поговорить отдельно. Она просто великолепна! Я с детства помню одну рыбалку (правда, летнюю), когда мы пытались поймать рыбежку с мостика над небольшой речушкой. Не клевало. Вообще. Червь, опарыш, тесто – все мимо. Стоило моему брату закинуть удочку с личинкой ручейника,



найденного тут же, как к крючку бросилось не меньше полутора десятков рыбок (их хорошо было видно сверху) и последовала уверенная поклевка. Потом мы ползали по речке, собирая личинок ручейника, и ловили, ловили...

Личинка ручейника довольно крупная (фото 13), может достигать длины 2-3 см. Она бело-желтая, с темной головкой. Летом соби-

41-я МЕЖДУНАРОДНАЯ ВЫСТАВКА

# ОХОТА И РЫБОЛОВСТВО НА РУСИ

22-26 февраля 2017 г.  
Москва, ВДНХ, пав 69, 75

ЛУЧШАЯ ВЫСТАВКА  
России 2012-2015 гг.  
по результатам опроса  
любителей охоты и рыбалки

«ВЫСТАВОЧНАЯ КОМПАНИЯ  
«ЭКСПОДИЗАЙН», ООО  
+7 (499) 181-44-74 | +7 (495) 258-87-66  
www.hunting-expo.ru

12+





14

веник из ольхи или березы. Сами мы так не делаем, так как поблизости нет подходящих водоемов.

Можно найти малопосещаемые незамерзающие речушки или ручьи (фото 14). Однако зимой мало приятного в том, чтобы руками собирать этих подводных обитателей, – холодно. Поэтому поступаем следующим образом: берем старые банные веники (чтобы не ломать кусты) и закидываем их в воду, предварительно

рвать ее стоит в мелких речушках и ручьях. Личинки предпочитают песчаное дно, камни и подводную растительность.

А вот что делать зимой, чтобы найти эту наживку? Увы, она плохо хранится, поэтому заготовить ее впрок у нас никогда не получалось, хотя пытались. Читал я, что зимой ручейника ловят, опустив на некоторое время в прорубь



15

привязав веревкой к соколышку на берегу, чтобы «ловушку» можно было потом достать.

Личинки ручейника собираются и цепляются своими лапками к венику. Рыболову остается только из-

влекать «ловушку» и брать личинок ручейника (фото 15). Сам веник забрасывается обратно, либо для того, чтобы впоследствии иметь вновь запас отличной наживки, либо чтобы подарить подводным обитателям новый домик.

Личинку ручейника обожает сорога, любит ее лещ и густера.

В принципе, для ловли зимой можно найти немало и других наживок. Я описал основные. Надеюсь, мой обзор понравится читателям, и кто-то вынесет для себя новую полезную информацию, ведь хорошая наживка в сочетании с отточенной техникой и подготовленными для ловли снастями – это залог успешной рыбалки (фото 16).



16



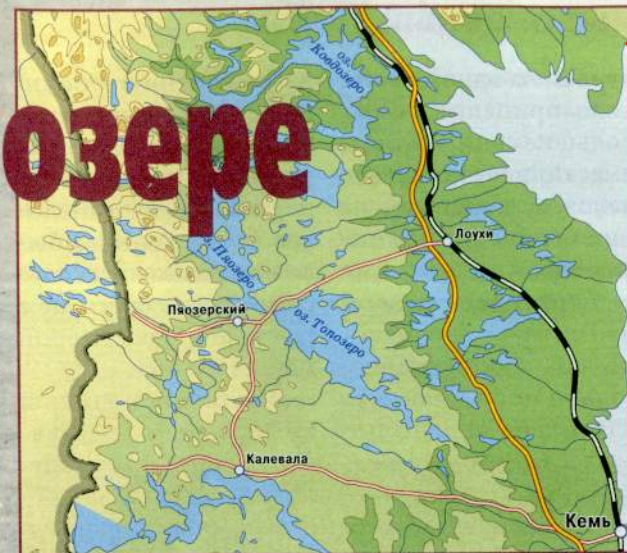
# На Пяозере

М. ЕФИМОВ  
г. Санкт-Петербург

**Я** неоднократно посещал северные края летом, но вот зимой, к сожалению, ни разу не удалось уехать дальше Онежского озера. И вот, наконец, в прошлом году все сложилось. Небольшой компанией из трех человек мы рванули на несколько дней в те места, где летом были не раз.

Рассматривалось несколько вариантов, но в итоге было выбрано Пяозеро, входящее в систему Кумского водохранилища. К этому моменту в Питере уже несколько недель, как сошел снег, и чуть меньше, как лед. Естественно, сезон твердой воды в нашем регионе был закрыт. А вот на Пяозере возможность половить со льда еще оставалась, поэтому мы решили продолжить зимней сезон.

Летом я довольно хорошо изучил места, куда нам предстояло ехать, и примерно пред-



ставлял, что нас ожидало. Была проведена некоторая предварительная подготовка и забронирован домик.

Для передвижения по водоему с собой планировали взять мотособаку, но после долгих обсуждений решили арендовать снегоход. Пяозеро – очень большой водоем. Его длина около 70 км, что для мотособаки, а уж тем более пеших переходов явно многовато. Тем более что в планах было посещение нескольких мест, которые находились друг от друга на весьма приличном расстоянии.

Выехав вечером из Санкт-Петербурга и двигаясь на машине всю ночь, мы наблюда-

ли смену весны на зиму. Постепенно местами начал появляться снег, а к концу поездки и полноценные сугробы. Да и температура в утренние часы достигла  $-10^{\circ}\text{C}$ , так что мы оказались в настоящей зиме.

Дорога была абсолютно сухой и не доставила никаких проблем. В итоге со всеми остановками мы добрались за 13 часов. На берегу нас уже ожидал владелец домика со снегоходом. Погрузив все необходимые вещи, мы направились к месту проживания. Решив долго не затягивать со сборами и переодевшись, мы оседлали снегоход и сразу же отправились к месту ловли. Передвигались мы

втроем на одном снегоходе, прицепив к нему большие сани, которые вместили бы несколько человек, а одному на них было совсем комфортно.

Еще перед выездом из Питера мы ознакомились с прогнозом погоды и посчитали, что нам очень сильно повезло. На все дни пребывания должна быть тихая, солнечная погода со слабым ветром, хотя буквально за день до нашего выезда здесь шел дождь и, по словам местных, на льду была каша. В день же приезда все подморозило и вышло солнце. Прогноз в этот раз не обманул, и такая погода держалась все дни нашего пребывания. Ночью температура опускалась до  $-10$ – $-12^{\circ}\text{C}$ , а днем поднималась до нуля. Поскольку ветра не было, то было очень тепло и комфортно, приходилось даже раздеваться. И хотя даже днем лунки замерзали довольно быстро, это не доставляло сильных неудобств.

Какой-то четкой информации о местах и способах ловли получить заранее не удалось.

К сожалению, большинство хозяев, сдающих домики, ориентируются на обычных туристов, а не на рыболовов. У них, конечно, было на примете несколько мест, но совсем не с той рыбой, за которой мы приехали.

Изобилия полезной информации не нашлось даже в интернете. Видели отчеты с форумов, но в основном о том, кто и как отдыхал и что поймал, но никакой конкретики.

Пообщались с некоторыми местными рыболовами, однако создало впечатление, что они на этом водоеме ловят только сетями. Причем их мы встретили на берегу, а те, кто нам попался на льду, были приезжими и обладали еще меньшим объемом информации, чем мы.

И даже таких рыболовов было не очень много. Обычно в радиусе нескольких километров не было видно ни одного человека. Правда, в некоторых местах мы обнаружили старые лунки, и хоть от чего-то можно было оттолкнуться в поисках рыбы.

Первым делом решили проверить летние места ловли, начали с самого лучшего. Точка находилась в окружении нескольких небольших островов с большим количеством коряжника. До нее было порядка 12 км, что по практически чистому льду заняло не более 15 минут езды на снегоходе. Летом там в основном попадался сиг, причем крупный, иногда хариус и окунь. Рассчитывали мы на подобный результат и зимой.

Как и на любом другом водоеме, на Пяозере в наибольшем количестве попадается окунь. Естественно, эта рыба нас не очень интересовала, тем более что трофейными экземплярами здесь нельзя похвастаться даже летом.

В первую очередь объектами нашего поиска были хариус и сиг. Эта та рыба, которую в Ленобласти поймать если и можно, то явно не в больших количествах и чаще всего случайно. Здесь же эти виды вполне обычны, многие их ловят. Правда, большинство рыболовов занимаются поиском хариуса, а вот сиг даже

для местных не всегда достигаем.

Пяозеро является водоемом искусственного происхождения. Уровень воды в нем регулируется электро-

перспективных местах свело на нет саму возможность ловли.

В основном сбрасывание воды проходило ночью. К утру обитатели озера как-то адапти-

ственную мормышку. Леска ставится не меньше 0,2 мм, поскольку хариус – рыба резкая, и в момент поклевки происходит довольно сильный удар. Да и при вы-



станцией, стоящей на реке Кума. В этот раз мы попали на сброс воды перед весенним половодьем. Причем он был очень резким. За несколько дней уровень воды упал практически на метр. Этот процесс сопровождался сильными звуковыми эффектами от проседающего льда. Это оказало свое отрицательное влияние на клев рыбы.

Надо обратить внимание, что большая часть рыбалки проходила на глубинах от 1 до 1,5 м, что во многих

ровались, но в последний день этот процесс затянулся на весь день, и рыба так и не стала ловиться.

Большинство встреченных рыболовов ловили хариуса на снасти, больше всего напоминающие корюшинные. Они использовали удочки с большим кивком, который хорошо заметен издалека. Таковых на льду расставлено до десятка. В качестве насадки чаще используют червя, реже опарыша, которых на един-

важивании даже полукилограммовая рыбина ведет себя очень активно, что уж говорить о более крупных экземплярах!

Такая рыбалка очень статична, особенно при малом количестве поклевков, и в нашей компании этот способ ловли сочли не интересным. Мы использовали более тонкие снасти с леской  $\varnothing 0,12$  мм и спортивными мормышками размером 3–3,5 мм. Единственным отличием от спортивной снасти было наличие

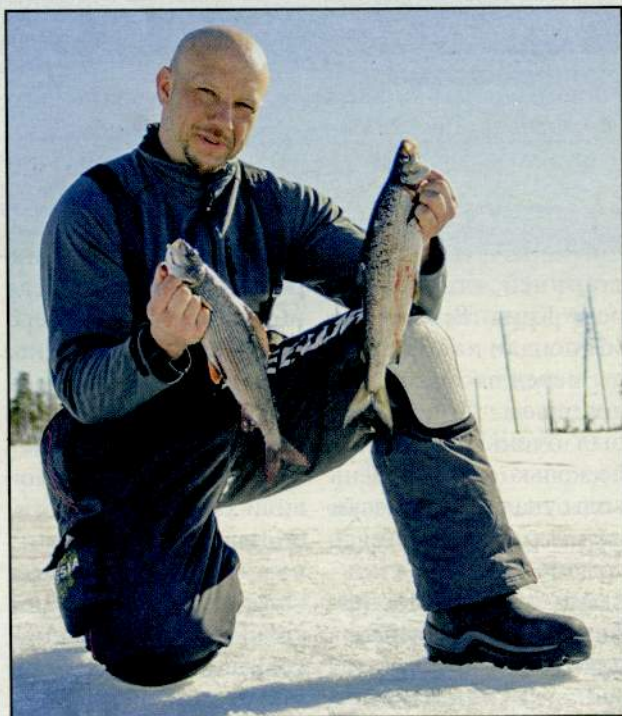


небольшого подвеса в виде мушки зеленого цвета.

В качестве насадки мы использовали все, что имели с собой – мотыля, червя и опарыша. Каких-либо предпочтений рыбы не заметили, она клевала на все из выше перечисленного.

На многих северных водоемах насадка при ловле сига имеет огромное значение. На некоторых озерах он не ловится ни на что, кроме небольшой личинки, которую добывают в ближайших реках. К сожалению, как она называется, я сказать не могу, просто не знаю. Но при выборе места ловли информацию о том, на что ловить, нужно узнавать обязательно.

К счастью, на Пяозере такой проблемы не



было, в отличие от соседнего Топозера, где сига можно поймать только на эту личинку. И вроде бы эти озера

входят в систему одного водохранилища, но различия в плане рыбалки просто огромные.

Сиг и хариус ловятся несколько в разных местах. И тут есть одна интересная тонкость. Если при ловле сига довольно высока вероятность поймать хариуса в качества прилова, то на хариузовых местах сига нет.

На Пяозере места обитания сига, по крайней мере, те, где нам удалось его поймать, –

была около 3 м. А вот весной она не достигала и 2 м. Оптимальной оказалась глубина от 1,5 до 1,7 м. Чуть глубже или мельче, и рыбы практически не было.

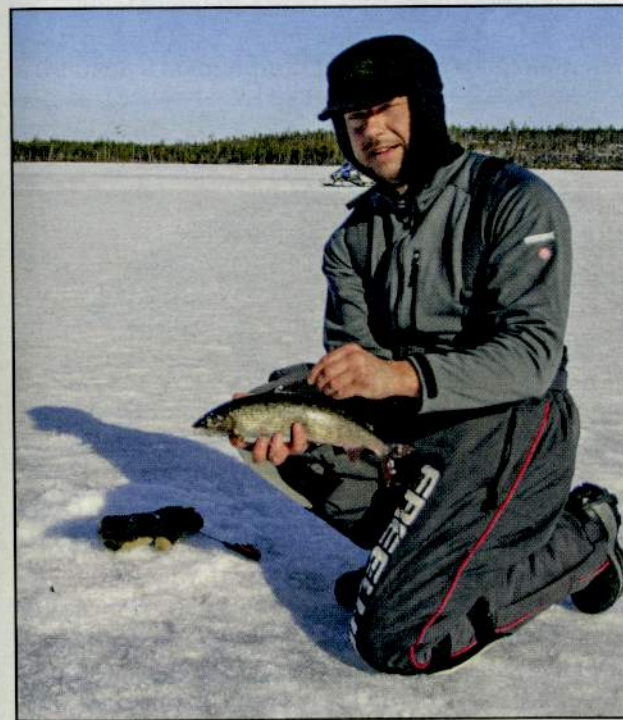
К сожалению, сиг массово не ловился. За день больше чем две штуки с одной лунки поймать не удавалось. Причем, счастливых лунок было не так уж и

но зато разнообразил рыбалку. Понять, кто у тебя клюнет в очередной раз, было практически невозможно.

По словам местных сетевиков, в данный момент весь сиг стоял на глубине от 30 м. Но ловить на таких уровнях мы не рискнули, да и попросту было нечем.

Хариус стоял на мысах островов и каменных гряд на глубине практически от нуля и до 1,5 м. К сожалению, клевал он очень неохотно, и чтобы увидеть хотя бы одну поклевку, приходилось проверить не менее 30-40 лунок. При толщине льда около 80 см, такая рыбалка была поистине трудовой. При этом не каждое внешне перспективное место одаривало поклевками. Фактически процесс ловли состоял из сплошных перемещений от одного острова к другому. Даже в самый удачный день больше двух хариусов с одного места нам поймать не удалось. Возможно, на это были какие-то причины, но и у остальных рыбаков ситуация была примерно такой же.

Очень четко прослеживалась временная ак-



это коряжник с переходом к каменным грядам неподалеку от небольших островов. Летом в таких местах глубина

много. К счастью, не давал скучать окунь. Он хоть и был весьма разнокалиберный по весу, примерно от 20 до 500 г,

тивность рыбы. Лучший клев был в утренние часы. После 11 часов поклевки прекращались. Однако весной в этих краях светло уже в 5 часов утра, так что времени на рыбалку хватало.

Вечером рыба проявляла активность не каждый день. Чаще всего поклевки наблюдались с 17 до 19 часов. А вот на вечерней зорьке, которая была двумя часами

вычерпывая шугу из лунки.

В один из дней, посетив с утра самую уловистую точку, мы решили доехать до одной из крупных рек, впадающих в Пяозеро. Мы рассчитывали на наличие льда, но уже при подъезде к устью стало ясно, что с наличием твердого покрытия будет проблема. На входе были огромные промоины. Однако, проделав довольно длинный

вдоль реки. Вдоль берега был метровый лед, возвышающийся над водой, идти по которому было достаточно удобно. Нашей целью было расширение реки, в которое впадало несколько небольших ручьев.

К нашему удивлению, местами попадались небольшие закраины, на которые, хоть и с опаской, но можно было выйти и попробовать половить.



позже, рыба почти не брала.

Из-за яркого солнца рыба сильно пугалась чистых лунок, поэтому мы их затемняли. Для этого использовали диски из-под жерлиц, набор которых взяли с собой на всякий случай. Впрочем, можно было обходиться и без них, просто не полностью

путь, мы решили прогуляться до ближайшего порога с целью хотя бы пофотографироваться, но на всякий случай захватили с собой снасти.

На снегоходе проехать до конечной точки не было возможности. Оставив его в безопасном месте, мы проплыли пару километров

Что мы и сделали. Ожидания нас не подвели. Буквально через несколько минут случилась первая поклевка. Как и предполагалось, на крючке оказался хариус, причем не самый мелкий. Он потянул на 700 г. А так как ловля проходила на глубине до 1 м, то процесс вываживания превращал-



ся в весьма увлекательное занятие.

Поклевка хариуса всегда очень резкая и ощущается сразу рукой, можно даже не смотреть на кивок. Да и сопротивляется эта рыба очень сильно.

Стоит отметить, что при подходе к месту мы заметили, что из воды начали вылетать, а вернее выплывать на снег мотыльки, очень похожие на поденку. Естественно, они тут же были насажены на крючок, и поклевки не заставили себя ждать.

Так как мест для ловли было всего два, то перемещаться было некуда. Каждую поклевку приходилось

ждать довольно долго, но они того стоили.

Ловить на тонком и к тому же последнем льду, зная, что под ним сильное течение, было не очень комфортно. Передвигаться по нему приходилось чуть ли не ползком. Правда, и глубина была совсем небольшая, что несколько успокаивало.

Использовать приходилось тонкие снасти с леской толщиной всего 0,12 мм. На более грубые хариус категорически отказывался клевать. А вот морщины пришлось ставить самые крупные из тех, что у нас были, размером примерно 5 мм. Все прочие просто уносило течением. Да

и эти достигали дна весьма условно, так что приходилось ловить, сдавая леску после каждой проводки. Из-за этого барашек на удочке не был затянут, и при поклевке была возможность стравливать леску, чтобы не форсировать вываживание рыбы. Итогом поездки на эту реку стали незабываемые впечатления и десяток пойманных хариусов.

Зимой на Пяозере рыбалка получилась не столь разнообразной, как летом, но душу отвести все-таки удалось, тем более что это была явно последняя рыбалка со льда в очередном сезоне.

Ждем новых писем от юных авторов с фотографиями и рассказами о рыбалке. Не забудьте указать свою фамилию, имя, точный адрес и возраст. Автор опубликованного в этом номере письма получит приз от компании **FREEWAY.**

**Зимние блесны NORD WATERS (РОССИЯ)**

Результат работы мастеров многих поколений, воплощенный с помощью новых технологий. Ручное квалифицированное полирование, лакирование. Широкий выбор моделей, размеров и расцветок. Оснащены японскими тройниками **OWNER.**

1. Alaska №9 90 мм, 18 г, цвет C/G
2. Killer №7 70 мм, 11 г, цвет BUS
3. Legenda №3 80 мм, 15 г, цвет FTG



**Дима НИКИТИН, 12 лет г. Екатеринбург**

Я рыбачу с 8 лет с мамой. Пробую ловить везде. Поскольку я живу на Урале, то рыбной ловлей занимаюсь в разных городах: Качканар, Среднеуральск, Екатеринбург.

Вначале мои рыбалки были безрезультатными, я ничего не мог поймать. В Качканаре я рыбачил со своим дядей Сашей.

Конечно, у него огромный опыт, и без рыбы мы не уходили, но в этом в основном была его заслуга. Ловили окуней, сорожек, подлещиков, иногда удавалось поймать раков, так как озеро в этом городе очень чистое. Но самая моя заветная мечта была поймать щуку.

Потом я стал ходить на другое озеро. И вот однажды я с мамой снова поехал в Среднеуральск рыбачить на Мулянку. Произошло это 15 мая 2016 года. На озере сидело много рыболовов. Я нашел свой любимый мостик, начал забрасы-



вать с него приманки. Вначале рыба не брала. И вот первая поклевка! Я поймал маленькую щуку! Мы с мамой были очень рады, но решили не останавливаться на достигнутом. Я снова закинул спиннинг... Вдруг он нагнулся, и его с силой потянуло в воду, катушка быстро разматывала леску. Я еле-еле удерживал удилице в руках. И тут из-под воды выглянула голова огромной щуки!

Я быстро взял подсачек и подвел к этой громадине. Щука чудом поместилась в него, и мы с мамой вытащили рыбу на берег. Когда проводили взвешивание, мы удивились. Щука оказалась весом 5,5 кг и 95 см в длину.

На радостях мы вернулись домой и состряпали большой пирог, которым потом угощали своих знакомых. Я не хочу останавливаться на достигнутом, попытаюсь побить свой рекорд и поймать еще более крупную щуку!

Чтобы оформить редакционную подписку на журнал «Рыболов» с №2 по №12 за 2017 год с доставкой на дом, нужно заполнить прилагаемую квитанцию, оплатить до 31 января 2017 г. в любом отделении Сбербанка и отправить копию документа об оплате по адресу: 107078, Москва, а/я 118 или на электронную почту [natalya-galitovskaya@yandex.ru](mailto:natalya-galitovskaya@yandex.ru)

Не забудьте указать свой почтовый индекс, адрес, фамилию и инициалы.

Стоимость редакционной подписки на 2017 г. (11 номеров) с доставкой на дом (только для жителей России) – 1045 руб.

Предложение действительно до 31 января 2017 г.

**Справки по тел.: 8 (495) 607-18-05, 8 (905) 716-05-10**

ИЗВЕЩЕНИЕ

Форма № ПД-4

ООО «Редакция журнала «Рыболов» ИНН 7708050121

получатель платежа

Расчетный счет № 40702810600790001626

в АО «ГЛОБЭКСБАНК»

(наименование банка,

к/с 3010181000000000243 БИК 044525243 КПП 770801001

другие банковские реквизиты)

фамилия, и., о., адрес плательщика

Вид платежа	Дата	Сумма
Подписка на журнал «Рыболов» с №2 по №12 за 2017 г.		1045 руб. 00 коп.

Кассир

Плательщик

ООО «Редакция журнала «Рыболов» ИНН 7708050121

получатель платежа

Расчетный счет № 40702810600790001626

в АО «ГЛОБЭКСБАНК»

(наименование банка,

к/с 3010181000000000243 БИК 044525243 КПП 770801001

другие банковские реквизиты)

фамилия, и., о., адрес плательщика

Вид платежа	Дата	Сумма
Подписка на журнал «Рыболов» с №2 по №12 за 2017 г.		1045 руб. 00 коп.

КВИТАНЦИЯ

Кассир

Плательщик

*Присылайте фотографии с вашими лучшими уловами (с пометкой «Выставка») и не забудьте добавить к ним краткий рассказ: когда, где и на что был взят трофей, как все происходило.*

*Постарайтесь описать другие интересные и важные подробности.*

*Если есть возможность, цифровые фотографии с описанием поимки присылайте по электронной почте на адрес*

***natalya-galitovskaya@yandex.ru.***

*Участнику «Выставки» в этом номере будет направлен приз от спонсора рубрики – фирмы **ECO GROUP.***

### **Блесны «Судачья», Killer, Dancer и Yeti**

Легендарные блесны «Судачья» и Killer от ECOPRO в новом сезоне 2016-2017 гг. стали еще более уловистыми. Во-первых, изменена их форма, что сделало игру приманок более стабильной, а во-вторых, новая цветовая линейка не оставит равнодушным ни одного рыбака. В этом году палитра была расширена за счет цветов, которые светятся как в темноте, так и в ультрафиолетовом свете.

Также среди интересных блесен от ECOPRO можно выделить такие модели, как Dancer и Yeti. Первая приманка имеет необычную ассиметричную форму и уникальную игру с широкой амплитудой, а Yeti – окуневая приманка с планирующей игрой, предназначенная для ловли на небольшой глубине.



### **А. ЧУЛАНОВ** **г. Ярославль**

Поимка крупной рыбы на Рыбинском водохранилище зимой – далеко не редкость, однако и простой задачей это не назовешь. Пойди, найди матерого хищника среди бескрайних ледяных просторов. Многие километры на снегоходе, десятки просверленных лунок отнюдь не гарантируют результата. И даже если ты обнаружил, наконец, стоянку хищника, далеко не факт, что он будет в настроении клюнуть.

В конце марта прошлого года мы с Владимиром Гирбасовым отправились ловить судака. Надо сказать, что весна на Рыбинке – это условное понятие. Утренние морозы под «двадцатку», метровой толщины лед, метели – такая вот рабочая обстановка. Но в тот день была оттепель. При этом казалось, что порывы ветра запросто сдвинут с места снегоход.

Мы приехали на закоряженный участок еще в сумерках, памятуя о том, что утренний выход может быть скоротечным и единственным за день. Первые лунки принесли пару килограммовых судаков, но большего нам добиться не удалось. Приходилось много сверлить. И вот на одной из лунок у меня хорошая уверенная поклевка, и уже 2-килограммовая «колючка» красиво расщепилась на льду. На следующей проводке случился зацеп – ага, коряжка! Аккуратно высвободил виб – на тройнике ракушка. Понятно, до дна приманку лучше не опускать. Так я поймал еще несколько некрупных судаков. У Владимира дела шли примерно также, крупная рыба не попадалась. К обеду поклевки и вовсе прекратились.

Возможно, судак сдвинулся. Мы принялись бурить новые лунки в разных направлениях, однако результата это не принесло. Судак молчал, как будто его сдуло. Мы вернулись к снегоходу, оставленному у



лунки с коряжкой, и, как это часто бывает в минуты бесклевья, расположились попить чайку. Я достал коробку с приманками, соображая, что еще можно предложить затихавшемуся хищнику.

Тут надо отметить, что за последние 5-6 лет содержимое моей коробки претерпело существенные изменения. В свое время приманкой №1 на судака был балансиры. Затем ему на смену пришли вертикальные блесны, порой весьма внуши-

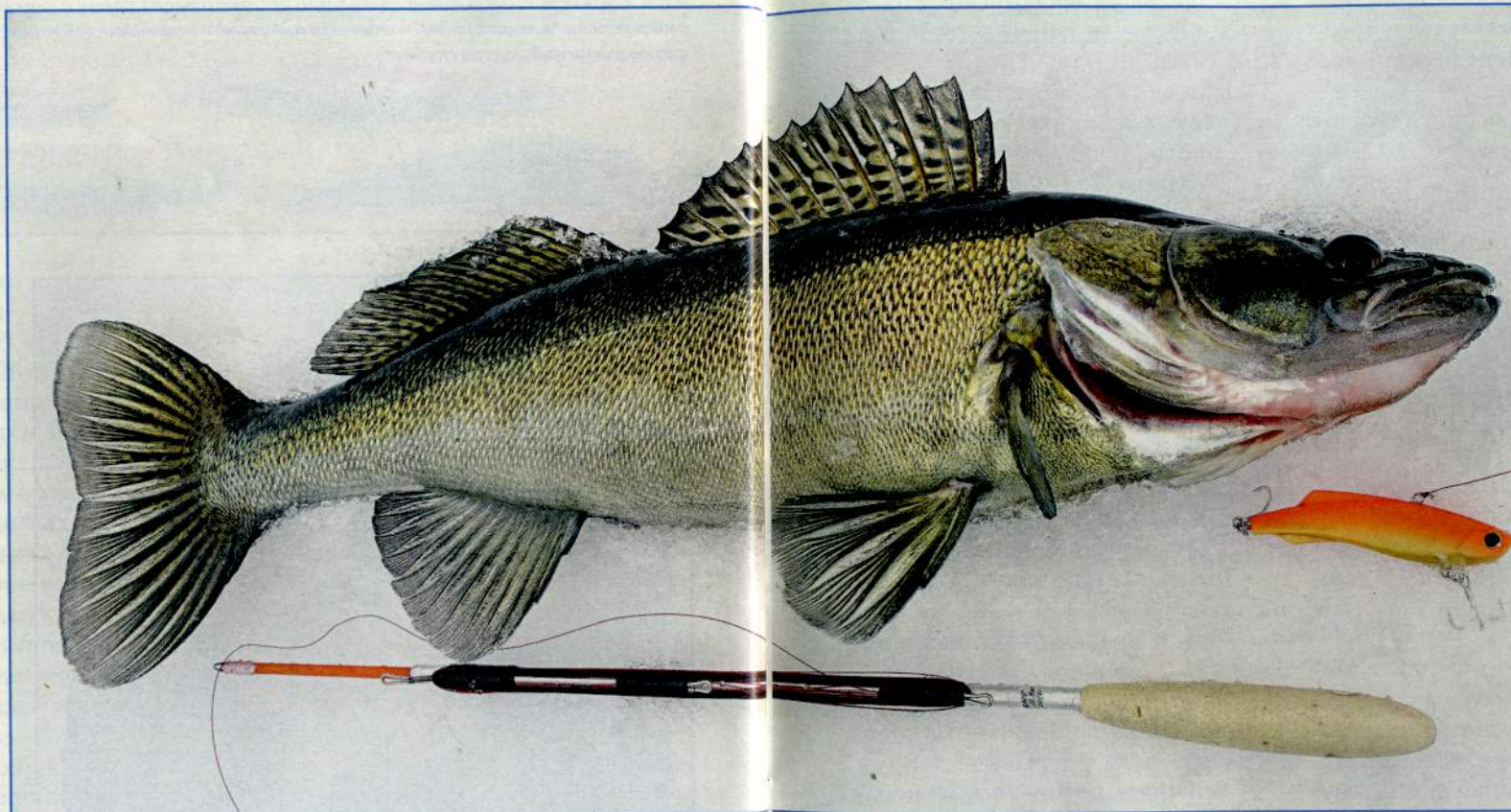
тельных размеров. Сейчас же 80 % места в коробке занимают вибы.

Мои раздумья были прерваны телефонным звонком, я ответил, и в процессе разговора машинально выбрал приманку и опустил ее в лунку с коряжкой. Разговор был достаточно серьезным и продолжительным, я стоял, глядя куда-то вдаль, периодически подбрасывая виб. Разговор был прерван мощным ударом в руку. Не прощаясь с собеседником, я отошел от лунки и выволок судака на лед. Через пару минут все повторилось. Второй «телефонный» судак весом килограмма на полтора выскочил из лунки Ø165 мм. На десятой минуте разговора последовала

третья поклевка. Я собирался было поднять «на лифте» третьего «клыкастика», однако понял, что в этот раз номер не пройдет. Судак упрямо не собирался заходить в лунку. Тут уж не до разговоров. Телефон полетел в снег, а Владимир – за багориком.

Судак оказался весом 5,8 кг. Снежная пыль осела, и мы стали обсуждать, что же произошло.

Во-первых, приманка, которую я прицепил во время чаепития, оказалась крупнее тех, с которых мы начинали утро. Утром мы ловили на вибы



размером 73 мм ярко-оранжевого цвета, а днем судак жадно атаковал уже ту, что была длиной 93 мм. Цветовые предпочтения хищника, как оказалось, тоже изменились. Натуральная раскраска виба напоминала малька.

Во-вторых, в процессе разговора я не контролировал проводку при-

манки столь же тщательно, как обычно. Паузы между подбросами виба стали гораздо длиннее. Более того, в некоторых случаях сами подбросы удилицем превращались в вялые покачивания. То есть подача приманки, рисунок игры суще-

стали. Пришел я к этому варианту после многочисленных поломок удилиц, катушек и прочей пластиковой ерунды. Леску я использую монофильную, толщиной от 0,3 до 0,5 мм в зависимости от глубины ловли и активности рыбы. В последние пару лет

очень сильно выручает шуруп-поверт, с помощью которого можно просверлить лунку большого диаметра (150-165 мм) в толстом весеннем льду. Если вы рассчитываете на поимку солидной рыбы, мельчить с диаметром ледобура нельзя. Иначе вы рискуете покалечить рыбу и потерять снасть.

Каждый трофей памятен по-своему, вот и мой «телефонный» судак занял свое место в списке. Пусть и не самый круп-

ственно изменились. И это оказалось судачу по вкусу.

Пару слов о снасти, которой я ловлю. Удилище с мотовилом: максимально простое и надежное – алюминиевая трубка Ø10 мм с вставкой из стеклопластика. Никаких кивков и прочих ненужных де-

тый, но он добавил очередную порцию пищи для размышлений. Вот вот начнется новый сезон, и я надеюсь, что весенний опыт пригодится и принесет новые поклевки, новые эмоции. Ведь ради них мы и готовы раз за разом отправляться на поиски клыкастых разбойников.



## ВЕЩИЙ СОН

А. ВЯЗЕМСКИЙ  
г. Москва

Утром в четверг позвонил Виктор, мой друг детства и сосед, он в нашем селе живет через три дома от моего.

– Слушай, мне приснился сон, что я ловлю много рыбы. Что этот сон может означать? – спросил он меня озадаченно.

– По-моему, это к близкой рыбалке, – засмеялся я.

– Ну, это ты слишком буквально его толкуешь, – засомневался приятель.

– Раз такое недоверие, спроси у моей тещи, она в этом деле знаток, каких мало. Позвать ее?

– Вот этого не надо, ее до завтра не остановишь. И потом, ты знаешь, я ее недолюбиваю.

– Тогда посмотри сонник в Интернете. Там много всего нужного и ненужного найдешь.

Вечером Витька перезвонил и сказал:

– Оказывается, сонников много. Есть сонник Миллера, есть сонник Ванги, есть даже сонник Нострадамуса и много всяких других. Но, судя по большинству из них, получается, что ловля рыбы – это к удаче и поправке дел. Кстати, смущает, что по нескольким сонникам успешная ловля рыбы снится к скорой беременности. В общем, мне приснился хороший сон. Надо его материализовать, так что идем на рыбалку.

– Давай. Кстати, моя теща тоже говорит, что поймать много рыбы – это к прибытку.

В общем, подготовили мы поплавочные снасти и в выходные отправились. Речка от нас недалеко, так что в из ряда вон выходящее событие рыбалка для нас не превращается.

Стоял самый конец лета, погода была тихая.

Рыба не то чтобы клевала – правильнее сказать, поклевывала. Ловились плотва и красноперка. Я сразу помещал рыб в корзину, выложенную лопухами и крапивой, чтобы добыча лучше сохранилась в теплую погоду. Корзина стояла поодаль, в тени большого дерева. Наловил килограмма два.

Витька особо не заморачивался и складывал улов в красный пластиковый пакет, положенный там же. У него улов был чуть поменьше.

Настроение у нас было хорошее, вспоминали всякие случаи на рыбалке и охоте, обсуждали знакомых:

– Геннадия давно видел? – спросил Витька.

– Весной еще, на охоту вместе ходили.

– И как поохотились?

– Я неплохо, а у Генки всегда одна отговорка: пуля – дура.

– А граната вообще невменяемая баба, – заржал Витька. – Как ты не боишься с ним на охоту ходить?

– Есть такой стишок, ну прямо про Генку: «Раздался крик: «Стреляя в за...ца, и каждый третий лег ничком».

– Ты к нему слишком строг. А ты знаешь, что у него любовница в телефоне записана под именем «Номер не определен»? Жене ни в жисть не до-

гадаться, кто ему звонит, даже есть она на экран посмотрит.

– Послушай анекдот в тему.

Приходит мужик к врачу. Тот спрашивает:

– На что жалуетесь?

– Доктор, я узнал, что пока я бываю на рыбалке, мне жена изменяет.

Посмеялись. Вдруг Витька насто-рожился и стал прислуживаться:

– Слышишь, шуршание какое-то и скрип?

Мы оглянулись. Оказалось, что под дерево прилетел аист и пытается разворочить Витькин пакет с рыбой. При этом он постоянно взмахивал

своими черно-белыми крыльями, перебирал длинными тонкими ногами и издавал скрипучие звуки.

– Кыш отсюда, – прикрикнул Виктор и бросил в птицу палку. Аист отпрыгнул, но даже не попытался улететь, а продолжал атаковать красненький пакет. Видно, очень ему рыбки хотелось. Двигался он настолько грациозно, что на память пришла сказка об аисте-халифе. Там птицы настолько красиво танцевали, что халиф сам возжелал превратиться

в аиста. Нюхнул волшебного порошка, произнес волшебное слово и обернулся аистом. А потом всемогущественный повелитель забыл этот пароль и никак не мог вернуть себе человеческий облик. Мы с Витькой вместе смотрели этот мультфильм, когда были маленькими.

– Это тот самый аист-халиф, – на полном серьезе сказал я приятелю.

– Я тоже так думаю, – в тон мне ответил Витька, – и сейчас я его расколдую, превращу обратно во владыку Багдада.



– Это, конечно, печальный факт, но почему вы с этим именно ко мне пришли?

– Так я слышал, что в этом случае у мужей рога растут. А у меня почему не растут?

– Да это же просто так говорится, это присказка такая, не надо ее понимать буквально.

– Вот спасибо, доктор, вы меня успокоили, а то уж я распереживался, думал – рога не растут, потому что у меня в организме кальция не хватает.

Lucky  
John®

БАЛАНСИР  
BAL TIC



ЛУЧШИЙ  
ВЫБОР\*



КОМПАКТНЫЙ ТЯЖЕЛЫЙ БАЛАНСИР ПРЕДНАЗНАЧЕН ДЛЯ ЛОВЛИ НА ГЛУБОКИХ ВОДОЕМАХ КАК СТЕЧЕНИЕМ, ТАКИ БЕЗНЕГО. ПРИМАНКА ДОСТУПНА В РАЗМЕРАХ: 40, 50 И 60 ММ., ВЕСОМ 10, 22 И 46 ГР. В АССОРТИМЕНТЕ 12 РАСЦВЕТКОВ. РЕКОМЕНДУЕТСЯ ДЛЯ ЛОВЛИ ОКУНЯ, СУДАКА И ЩУКИ.

WWW.LUCKYJOHN.INFO | WWW.SALMORU.COM

\*По мнению экспертов компании Salmo Group.

Я согласился.

Пришли. Светка вышла нас встречать, загадочно улыбаясь.

– Как успехи?

– Успехи были, но сплыли, – грустно сказал приятель.

– А у меня наоборот. Я тут кое-что нашла в огороде. Прямо в капусте.

– Беременность? – растерянно спросил Виктор.

– Ближе к тому, – засмеялась Светка. – Это и в самом деле аист принес. Прямо глазам своим не поверила. Я как раз в это время чеснок собиралась под зиму сажать. А тут – летит аист и в клюве посылку держит. Не знаю, куда он направлялся, но уронил ее прямо к нам в огород.

– И где она?

– Отнесла на кухню.

Мы ринулись туда.

– Что ж ты этот красный пакет не узнала? – спросил повеселевший Витька. – Ты же в нем свои новые туфли позавчера из магазина принесла.

– И что это значит? Неужели это твоя рыба? – изумилась Светка.

– Моя.

– Его, – подтвердил я. – Ну что, товарищ, все-таки тебя с прибытком. Теперь будешь в сны верить?

– Буду. И с тещей твоей дружить буду. Мне сны постоянно снятся. Многосерийные, широкоформатные. Может, среди них и вещи попадают-ся? Которые означают скорую прибавку зарплаты и отпуск в жарких странах по принципу «Все включено»?

Он набрал в легкие побольше воздуха и что было сил заорал:

– Мутабор!!!

Эффект от заклятья был. Но только аист, вместо того чтобы обернуть-



ся халифом, подцепил длинным клювом пакет... взмахнул крыльями... и улетел.

Мы сидели в совершеннейшем обалдении.

– Как тебе этот поворот сюжета? – поинтересовался Витька. – Так, значит, теща твоя говорит, что мой сон означал прибыль? И удачу? – ядовито добавил он.

Хоть рыбы и было жалко, ситуация получилась настолько необычная и смешная, что нас пробило на хохот. Успокоившись, мы еще немного половили и отправились домой.

– Зайдем ко мне, подтвердишь историю, а то Светка подумает, что я на рыбалке не был.

# ИСТИННО ШВЕДСКОЕ КАЧЕСТВО

MORA ICE 51

Произведены в Швеции, отличаются долгим сроком службы и легко режут лед! Порошковое покрытие предотвращает образование наледи. Комфортные ручки, повторяющие анатомическое строение рук, обеспечивают максимальный комфорт при использовании.



Easy



Expert-Pro



Arctic



Chrome

реклама

**NOR**mark

ЭКСКЛЮЗИВНЫЙ ОПТОВЫЙ ДИСТРИБЬЮТОР



[www.normark.ru](http://www.normark.ru)



[www.normark.by](http://www.normark.by)



[www.normark.kz](http://www.normark.kz)